

АДМИНИСТРАЦИЯ АЙСКОГО СЕЛЬСОВЕТА  
АЛТАЙСКОГО РАЙОНА АЛТАЙСКОГО КРАЯ

---

ПОСТАНОВЛЕНИЕ

29.09.2015

№ 129

с.Ая

Об утверждении административного регламента  
« Постановка на учет граждан, испытывающих  
потребность в древесине для собственных нужд»

В соответствии с Федеральным законом от 27.07.2010 № 210-ФЗ «Об организации предоставления государственных и муниципальных услуг», Федеральным законом от 06.10.2003 №131-ФЗ «Об общих принципах организации местного самоуправления в Российской Федерации» , Законом Алтайского края от 10.09.2007 № 87-ЗС «О регулировании отдельных лесных отношений на территории Алтайского края», Уставом муниципального образования Айский сельсовет Алтайского района,

ПОСТАНОВЛЯЮ:

1. Утвердить административный регламент предоставления муниципальной услуги « Постановка на учет граждан, испытывающих потребность в древесине для собственных нужд» , (прилагается).
2. Настоящее постановление обнародовать в установленном порядке.
3. Контроль за исполнением настоящего постановления оставляю за собой.

И.О.Главы Администрации  
Айского сельсовета

С.С. Койнова

**Административный регламент  
предоставления муниципальной услуги  
«Постановка на учет граждан, испытывающих потребность в древесине  
для собственных нужд»**

**I. Общие положения**

**1.1. Предмет административного регламента.**

Административный регламент предоставления муниципальной услуги «Постановка на учет граждан, испытывающих потребность в древесине для собственных нужд» (далее – «Административный регламент») разработан в целях повышения качества предоставления и доступности муниципальной услуги, создания комфортных условий для получения муниципальной услуги, в том числе через краевое автономное учреждение «Многофункциональный центр предоставления государственных и муниципальных услуг Алтайского края» (далее – «МФЦ»)<sup>1</sup>, в электронной форме с использованием федеральной государственной информационной системы «Единый портал государственных и муниципальных услуг (функций)»<sup>2</sup> (далее – «Единый портал государственных и муниципальных услуг (функций)»), универсальной электронной карты (далее – «УЭК») с соблюдением норм законодательства Российской Федерации о защите персональных данных, а также состав, последовательность и сроки выполнения административных процедур, требования к порядку их выполнения, порядок и формы контроля за исполнением административного регламента, порядок досудебного (внесудебного) обжалования заявителем решений и действий (бездействия) органа местного самоуправления, предоставляющего муниципальную услугу, должностного лица органа местного самоуправления, предоставляющего муниципальную услугу, либо муниципального служащего при предоставлении муниципальной услуги.

В своей деятельности Администрация взаимодействует с уполномоченной организацией Алтайского края, осуществляющей функции по организации деятельности по выпуску, выдаче и обслуживанию УЭК в части ведения регистра УЭК, содержащего сведения о выданных на территории Алтайского края УЭК, эксплуатации программно-технического комплекса по работе с УЭК, обеспечения информационно-технологического взаимодействия государственных информационных систем при предоставлении гражданам Алтайского края государственных услуг с использованием УЭК.

**1.2. Описание заявителей.**

Получателями муниципальной услуги являются граждане Российской Федерации, проживающие на территории муниципального образования, ис-

---

<sup>1</sup> при условии наличия заключенного соглашения о взаимодействии между МФЦ и ОМСУ

<sup>2</sup> предоставление муниципальной услуги «Постановка на учет граждан, испытывающих потребность в древесине для собственных нужд» осуществляется в электронной форме при наличии регистрации заявителя на Едином портале государственных и муниципальных услуг (функций), а также специальной кнопки «Получить услугу».

пытывающие потребность в древесине для собственных нужд, не связанных с ведением предпринимательской деятельности.<sup>3</sup>

Гражданами, испытывающими потребность в древесине для индивидуального жилищного строительства, являются:

граждане, принятые органами местного самоуправления на учет в качестве нуждающихся в жилых помещениях в соответствии с Жилищным кодексом Российской Федерации и законом Алтайского края от 09.12.2005 № 115-ЗС «О порядке ведения органами местного самоуправления учета граждан в качестве нуждающихся в жилых помещениях, предоставляемых по договорам социального найма»;

граждане, снятые с учета в качестве нуждающихся в жилых помещениях в связи с получением в установленном порядке от органа государственной власти или органа местного самоуправления бюджетных средств на строительство жилого помещения, но не реализовавшие своего права на строительство жилого помещения;

граждане, снятые с учета в качестве нуждающихся в жилых помещениях в связи с получением в установленном порядке от органа государственной власти или органа местного самоуправления земельного участка для строительства жилого дома, но не реализовавшие своего права на строительство жилого дома;

От имени гражданина с заявлением о предоставлении государственной услуги имеет право обратиться его представитель, действующий на основании доверенности.

## II. Стандарт предоставления муниципальной услуги

### 2.1. Наименование муниципальной услуги.

«Постановка на учет граждан, испытывающих потребность в древесине для собственных нужд».

2.2. Наименование органа местного самоуправления, предоставляющего муниципальную услугу.

Предоставление муниципальной услуги «Постановка на учет граждан, испытывающих потребность в древесине для собственных нужд» осуществляет Администрация Айского сельсовета (далее Администрация).

Процедуры приема документов от заявителя, рассмотрения документов и выдачи результата предоставления муниципальной услуги осуществляется муниципальными служащими Администрации.

2.3. Требования к порядку информирования о предоставлении муниципальной услуги.

2.3.1. Информация по вопросам предоставления муниципальной услуги является открытой и общедоступной, может быть получена заявителем лично посредством письменного и (или) устного обращения, через электронную

---

<sup>3</sup> В соответствии со статьей 7 закона Алтайского края № 87-ЗС к собственным нуждам граждан отнесена заготовка древесины для индивидуального жилищного строительства, для ремонта жилого дома, иных жилых помещений и хозяйственных построек, для отопления жилого дома, части жилого дома, иных жилых помещений, имеющих печное отопление.

почту, по телефону для справок, на официальном интернет-сайте Администрации, на информационных стендах в залах приема заявителей в Администрации, в МФЦ при личном обращении заявителя и в центре телефонного обслуживания, на интернет-сайте МФЦ, при использовании Единого портала государственных и муниципальных услуг (функций) в информационно - телекоммуникационной сети «Интернет».

2.3.2. Сведения о месте нахождения Администрации, предоставляющей муниципальную услугу, графике работы, почтовом адресе и адресах электронной почты для направления обращений, о телефонных номерах размещены на официальном интернет-сайте Администрации, на информационном стенде в зале приема заявителей, на Едином портале государственных и муниципальных услуг (функций), а также в приложении 1 к Административному регламенту.

2.3.3. Сведения о месте нахождения МФЦ, графике работы, адресе официального интернет-сайта, адрес электронной почты, контактный телефон центра телефонного обслуживания размещаются на информационном стенде в Администрации и в приложении 2 к Административному регламенту.

2.3.4. Сведения об органах государственной власти, органах местного самоуправления и организациях, участвующих в предоставлении муниципальной услуги.

При предоставлении муниципальной услуги Администрация взаимодействует с: Управлением Федеральной службы государственной регистрации, кадастра и картографии; органами местного самоуправления, выдающими разрешение на строительство индивидуального жилого дома; органами местного самоуправления, ведущими учет граждан, признанных нуждающимися в улучшении жилищных условий; территориальными отделениями государственного пожарного надзора МЧС России; учреждениями, производящими обследования частного жилого дома и хозяйственных построек, пострадавших в результате наводнения или иного стихийного бедствия; органом местного самоуправления, принимающим решение о необходимости проведения капитального ремонта, реконструкции жилого помещения, части жилого помещения.

2.3.5. При обращении заявителя в Администрацию письменно или через электронную почту за получением информации (получения консультации) по вопросам предоставления муниципальной услуги ответ направляется в срок, не превышающий 30 дней со дня регистрации обращения.

2.3.5.1. По телефону специалисты Администрации дают исчерпывающую информацию по предоставлению муниципальной услуги.

2.3.5.2. Консультации по предоставлению муниципальной услуги осуществляются специалистами Администрации при личном обращении в рабочее время (приложение 1).

2.3.5.3. Консультации по предоставлению муниципальной услуги осуществляются по следующим вопросам:

1) перечень документов, необходимых для предоставления муниципальной услуги, комплектность (достаточность) представленных документов;

2) источники получения документов, необходимых для представления муниципальной услуги;

3) время приема и выдачи документов;

4) сроки предоставления муниципальной услуги;

5) порядок обжалования действий (бездействия) и решений, осуществляемых и принимаемых в ходе предоставления муниципальной услуги;

6) и другие.

2.3.5.4. При осуществлении консультирования специалисты Администрации обязаны представиться (указать фамилию, имя, отчество, должность), в вежливой и корректной форме, лаконично, по существу дать ответы на заданные гражданином вопросы.

2.3.5.5. Если поставленные гражданином вопросы не входят в компетенцию Администрации, специалист информирует посетителя о невозможности предоставления сведений и разъясняет ему право обратиться в орган, к компетенции которого относятся поставленные вопросы.

2.3.5.6. Время консультации при личном приеме не должно превышать 15 минут с момента начала консультирования.

2.3.6. При предоставлении муниципальной услуги запрещается требовать от заявителя осуществления действий, в том числе согласований, необходимых для получения муниципальной услуги и связанных с обращением в государственные органы, органы местного самоуправления и организации, подведомственные государственным органам и органам местного самоуправления, за исключением получения услуг, включенных в Перечень услуг, которые являются необходимыми и обязательными для предоставления муниципальных услуг на территории муниципального образования.

2.4. Результат предоставления муниципальной услуги.

Результатом предоставления муниципальной услуги является:

1) постановка на учет гражданина, испытывающего потребность в древесине для собственных нужд;

2) принятие решения об отказе в постановке на учет гражданина, испытывающего потребность в древесине для собственных нужд.

2.5. Срок предоставления муниципальной услуги.

Срок принятия решения о постановке на учет (отказе в постановке на учет), граждан, испытывающих потребность в древесине для собственных нужд, не должно превышать 30 дней со дня поступления в орган местного самоуправления заявления и документов, необходимых для предоставления муниципальной услуги, подлежащих личному представлению заявителем в соответствии с подпунктом 2.7.1.2 Административного регламента (указанный срок может быть сокращен органом местного самоуправления).

2.6. Перечень нормативных правовых актов, непосредственно регулирующих предоставление муниципальной услуги.

Предоставление муниципальной услуги осуществляется в соответствии со следующими нормативными правовыми актами:

1) Конституцией Российской Федерации («Российская газета», 25.12.1993, №237);

2) Лесным кодексом Российской Федерации («Российская газета», 08.12.2006, № 277);

3) Жилищным кодексом Российской Федерации («Российская газета», 12.01.2005, № 1);

4) Федеральным законом от 10.12.1995 № 195-ФЗ «Об основах социального обслуживания населения в Российской Федерации» («Российская газета», 19.12.1995, № 243);

5) Федеральным законом от 06.10.2003 №131-ФЗ «Об общих принципах организации местного самоуправления в Российской Федерации» («Российская газета», 08.10.2003, №202);

6) Федеральный закон Российской Федерации от 02.07.2006 г. № 59-ФЗ «О порядке рассмотрения обращений граждан Российской Федерации» («Российская газета», 05.05.2006, № 4061);

7) Федеральным законом от 27.07.2006 №152-ФЗ «О персональных данных» («Российская газета», 29.07.2006, №165);

8) Федеральным законом от 27.07.2010 №210-ФЗ «Об организации предоставления государственных и муниципальных услуг» («Российская газета», 30.07.2010, № 168);

9) Постановление Правительства РФ от 28 января 2006 № 47 «Об утверждении Положения о признании помещения жилым помещением, жилого помещения непригодным для проживания и многоквартирного дома аварийным и подлежащим сносу или реконструкции» («Российской газете» от 10.02.2006 № 28);

10) Законом Алтайского края от 10.09.2007 № 87-ЗС «О регулировании отдельных лесных отношений на территории Алтайского края» («Алтайская правда», 22.09.2007, № 282-283);

11) Законом Алтайского края от 09.12.2005 № 115-ЗС «О порядке ведения органами местного самоуправления учета граждан в качестве нуждающихся в жилых помещениях, предоставляемых по договорам социального найма» («Алтайская правда», 27.03.2014, № 75);

12) Уставом муниципального образования;

13) Приказ Управления лесами Алтайского края от 24.07.2009 № 69 «Об утверждении Порядка заключения гражданами договоров купли-продажи лесных насаждений для собственных нужд»;

14) Порядком ведения учета граждан, испытывающих потребность в древесине для собственных нужд, утвержденный Постановлением Администрации от 07.05.2013 г № 41.

2.7. Исчерпывающий перечень документов, необходимых в соответствии с нормативными правовыми актами для предоставления муниципальной услуги и услуг, которые являются необходимыми и обязательными для предоставления муниципальной услуги, подлежащих представлению заявителем, порядок их представления.

2.7.1. Основанием для предоставления муниципальной услуги заявление в письменной форме, представленное в Администрацию на личном при-

еме, направленное почтой или в форме электронного документа через Единый портал государственных и муниципальных услуг (функций) либо поданное через МФЦ по форме согласно приложению 3 к Административному регламенту.

2.7.1.1. В заявлении указываются следующие сведения:

а) фамилия, имя, отчество заявителя, адрес места жительства, данные документа, удостоверяющего личность;

б) цель заготовки древесины;

в) наименование лесничества (лесопарка), в границах которого предполагается осуществить заготовку лесных насаждений;

в) требуемый объем древесины и её качественные показатели.

2.7.1.2. Заявителем (его представителем) вместе с заявлением представляются следующие документы, необходимые для предоставления муниципальной услуги:

1. Для строительства индивидуального жилого дома:

копия паспорта гражданина либо иного документа, удостоверяющего личность заявителя;

документ, подтверждающий полномочия лица на осуществление действий от имени заявителя (при обращении представителя);

копии правоустанавливающих документов на земельный участок, в случае, если права на него не зарегистрированы в Едином государственном реестре прав на недвижимое имущество и сделок с ним (далее – «ЕГРП»).

2. Для ремонта жилого дома, части жилого дома, иных жилых помещений и хозяйственных построек:

копия паспорта гражданина Российской Федерации заявителя или копии документов, заменяющих паспорт гражданина Российской Федерации;

документ, подтверждающий полномочия лица на осуществление действий от имени заявителя (при обращении представителя);

копия правоустанавливающего документа на жилой дом, часть жилого дома, если права на них не зарегистрированы в ЕГРП.

3. Для отопления жилого дома, части жилого дома, иных жилых помещений, имеющих печное отопление:

копия паспорта гражданина Российской Федерации заявителя или копии документов, заменяющих паспорт гражданина Российской Федерации;

документ, подтверждающий полномочия лица на осуществление действий от имени заявителя (при обращении представителя);

копия правоустанавливающего документа на жилой дом, часть жилого дома, если права на них не зарегистрированы в ЕГРП.

2.7.2. Администрация получает путем межведомственного информационного взаимодействия следующие документы:

а) копия разрешения на строительство индивидуального жилого дома (в случае строительства индивидуального жилого дома)<sup>4</sup>;

---

<sup>4</sup> Разрешение на строительство не требуется в случаях:

строительства на земельном участке строений и сооружений вспомогательного использования, возводимых дополнительно к ранее построенному и введенному в эксплуатацию жилому дому; изменения объектов капитального строительства (жилого дома) и (или) его частей, если такие изменения не затрагивают

б) копия решения о признании заявителя нуждающимся в улучшении жилищных условий либо решение о снятии с такого учета в связи с получением в установленном порядке от органа государственной власти или органа местного самоуправления бюджетных средств на строительство жилого помещения, либо в связи с получением в установленном порядке от органа государственной власти или органа местного самоуправления земельного участка для строительства жилого дома (в случае строительства индивидуального жилого дома);

в) акт обследования жилого дома, части жилого дома и хозяйственных построек (в случае, повреждения (утраты) жилого дома, части жилого дома и хозяйственных построек, в результате пожара, наводнения или иного стихийного бедствия);

г) копия решения органа местного самоуправления о необходимости проведения капитального ремонта, реконструкции жилого помещения, части жилого помещения, хозяйственных построек<sup>5</sup>;

д) выписка из ЕГРП о наличии у заявителя права на земельный участок, либо сообщение об отказе в предоставлении информации по причине отсутствия в ЕГРП таких сведений (в случае строительства индивидуального жилого дома);

е) выписка из ЕГРП прав заявителя на здание, строение, сооружение либо сообщение об отказе в предоставлении информации по причине отсутствия в ЕГРП таких сведений (в случае ремонта жилого дома, части жилого дома и хозяйственных построек);

Заявитель (его представитель) вправе представить документы, предусмотренные подпунктами пункта 2.7.2. Административного регламента, по собственной инициативе.

2.7.3. Администрация не вправе требовать от заявителя (его представителя) представления других документов, кроме документов, истребование которых допускается в соответствии с подпунктом 2.7.1.2 Административного регламента. Заявителю (его представителю) выдается расписка в получении документов с указанием их перечня и даты их получения органом, осуществляющим согласование, а также с указанием перечня документов, которые будут получены по межведомственным запросам. В случае представления документов через МФЦ, расписка выдается указанным МФЦ. Государственные органы, органы местного самоуправления и подведомственные государственным органам или органам местного самоуправления организации, в распоряжении которых находятся документы, указанные в пункте 2.7.2 Административного регламента, обязаны направить в Администрацию запрошенные им документы (их копии или содержащиеся в них сведения). Запрошенные документы (их копии или содержащиеся в них сведения) могут

---

конструктивные и другие характеристики их надежности и безопасности и не превышают предельные параметры разрешенного строительства, реконструкции, установленные градостроительным регламентом

<sup>5</sup> Принимается на основании акта обследования жилого помещения межведомственной комиссией органа местного самоуправления, созданной в установленном им порядке, для оценки жилых помещений муниципального жилищного фонда, либо индивидуального жилищного фонда на основании заявления собственника помещения.



представляться на бумажном носителе, в форме электронного документа либо в виде заверенных уполномоченным лицом копий запрошенных документов, в том числе в форме электронного документа.

2.8. Гражданин при подаче заявления лично, через МФЦ должен предъявить паспорт гражданина Российской Федерации, а в случаях, предусмотренных законодательством Российской Федерации, иной документ, удостоверяющий его личность.

2.9. При подаче заявления через Единый портал государственных и муниципальных услуг (функций) электронные копии документов размещаются в предназначенных для этих целей полях электронной формы заявления. Электронная копия документа должна иметь разрешение, обеспечивающее корректное прочтение всех элементов подлинного документа, в том числе буквы, цифры, знаки, изображения, элементы печати, подписи и т.д. Электронная копия документа подписывается квалифицированной электронной подписью.

2.10. Запрет требовать от заявителя представление иных документов и информации или осуществления действий для получения муниципальной услуги.

Запрещается требовать от заявителя:

представления документов и информации или осуществления действий, представление или осуществление которых не предусмотрено нормативными правовыми актами, регулирующими отношения, возникающие в связи с предоставлением муниципальной услуги;

представления документов и информации, которые находятся в распоряжении Администрации, иных органов местного самоуправления, государственных органов, организаций в соответствии с нормативными правовыми актами Российской Федерации, нормативными правовыми актами Алтайского края и муниципальными правовыми актами, за исключением документов, указанных в части 6 статьи 7 Федерального закона от 27.07.2010 №210-ФЗ «Об организации предоставления государственных и муниципальных услуг».

2.11. Исчерпывающий перечень оснований для отказа в приеме документов, необходимых для предоставления муниципальной услуги.

Основания для отказа в приеме документов отсутствуют. Поступившее заявление подлежит обязательному приему.

2.12. Исчерпывающий перечень оснований для отказа в предоставлении муниципальной услуги.

Заявителю отказывается в предоставлении муниципальной услуги в случаях:

1) непредставления одного или нескольких документов, указанных в подпункте 2.7.1.2 Административного регламента

2) предоставление документов, содержащих недостоверные сведения;

3) непредставление подлинников документов (копий документов, заверенных в установленном порядке), указанных в подпункте 2.7.1.2 Административного регламента, в срок, установленный для принятия решения о постановке на учет граждан (отказе в постановке на учет), испытывающих потребность в древесине для собственных нужд, - в случае направления указан-

ных документов в электронной форме без заверения их квалифицированной электронной подписью;

4) наличие документов, текст которых не поддается прочтению;

5) несоответствие заявителя, требованиям, предусмотренным пунктом 1.2 настоящего Административного регламента;

6) не истечение сроков, предусмотренных статьей 7 Закона Алтайского края от 10.09.2007 № 87-ЗС «О регулировании отдельных лесных отношений на территории Алтайского края», за исключением положения части 3 ст. 7 данного Закона.

2.12.1. Заявитель (его представитель) вправе повторно направить заявление и прилагаемые документы органу местного самоуправления после устранения обстоятельств, послуживших основанием для вынесения решения об отказе в постановке на учет.

2.13. Перечень услуг, которые являются необходимыми и обязательными для предоставления муниципальной услуги

Необходимые и обязательные услуги для предоставления муниципальной услуги отсутствуют.

2.14. Порядок, размер и основания взимания государственной пошлины или иной платы, установленной за предоставление муниципальной услуги.

Предоставление муниципальной услуги осуществляется бесплатно.

2.15. Максимальный срок ожидания в очереди при подаче заявления о предоставлении муниципальной услуги и при получении результата предоставления муниципальной услуги.

Срок ожидания в очереди при подаче заявления о предоставлении муниципальной услуги и при получении результата предоставления муниципальной услуги не должен превышать 15 минут.

2.16. Срок регистрации заявления о предоставлении муниципальной услуги.

Заявление, поступившее в Администрацию, подлежит обязательной регистрации в течение одного дня с момента поступления.

При обращении заявителя (представителя) за предоставлением муниципальной услуги через МФЦ либо через Единый портал государственных и муниципальных услуг (функций) указанное заявление регистрируется в течение дня с момента его поступления в орган местного самоуправления.

2.17. Требования к помещениям, в которых предоставляется муниципальная услуга, к местам ожидания, местам для заполнения заявлений о предоставлении муниципальной услуги, информационным стендам с образцами их заполнения и перечнем документов, необходимых для предоставления муниципальной услуги.

2.17.1. Помещение, в котором осуществляется прием заявителей, должно обеспечивать:

1) комфортное расположение заявителя и должностного лица Администрации;

2) возможность и удобство оформления заявителем письменного заявления;

3) доступ к нормативным правовым актам, регулирующим предоставление муниципальной услуги;

4) наличие информационных стендов с образцами заполнения заявлений и перечнем документов, необходимых для предоставления муниципальной услуги.

2.17.2. Вход и передвижение по помещению, в котором проводится личный прием, не должны создавать затруднений для лиц с ограниченными возможностями.

2.17.3. Специалистом органа местного самоуправления осуществляется информирование заявителей о поступлении заявления, его входящих регистрационных реквизитах, наименовании структурного подразделения органа местного самоуправления, ответственного за его исполнение, и т.п.

2.17.4. Места информирования, предназначенные для ознакомления заявителей с информационными материалами, оборудуются стендами, стульями и столами для возможности оформления документов.

2.17.5. На информационном стенде в Администрации размещается следующая информация:

1) извлечения из законодательных и иных нормативных правовых актов, содержащих нормы, регулирующие деятельность по предоставлению муниципальной услуги;

2) график (режим) работы Администрации, предоставляющей муниципальную услугу, органов государственной власти, иных органов местного самоуправления и организаций, участвующих в предоставлении муниципальной услуги;

3) Административный регламент предоставления муниципальной услуги;

4) место нахождения Администрации, предоставляющей муниципальную услугу, органов государственной власти, иных органов местного самоуправления и организаций, участвующих в предоставлении муниципальной услуги;

5) телефон для справок;

6) адрес электронной почты Администрации, предоставляющей муниципальную услугу, органов государственной власти, иных органов местного самоуправления и организаций, участвующих в предоставлении муниципальной услуги;

7) адрес официального интернет-сайта органа местного самоуправления, предоставляющего муниципальную услугу, органов государственной власти, иных органов местного самоуправления и организаций, участвующих в предоставлении муниципальной услуги;

8) порядок получения консультаций;

9) порядок обжалования решений, действий (бездействия) должностных лиц Администрации, предоставляющей муниципальную услугу.

2.17.6. Помещение для оказания муниципальной услуги должно быть оснащено стульями, столами. Количество мест ожидания определяется исходя из фактической нагрузки и возможности для размещения в здании.

2.17.7. Кабинет приема заявителей должен быть оборудован информационной табличкой (вывеской) с указанием номера кабинета, фамилии, имени, отчества и должности специалиста, ведущего прием, а также графика работы.

2.18. Показатели доступности и качества муниципальной услуги.

2.18.1. Конфиденциальные сведения, ставшие известными должностным лицам органа местного самоуправления при рассмотрении документов заявителя, не могут быть использованы во вред заявителям.

2.18.2. Показателями качества предоставления муниципальной услуги являются: правомерность принимаемых решений в результате оказания муниципальной услуги, своевременность оказания муниципальной услуги.

Целевые значения показателя доступности и качества муниципальной услуги:

Показатели качества и доступности муниципальной услуги	Целевое значение показателя
<b>1. Своевременность</b>	
1.1. % (доля) случаев предоставления услуги в установленный срок с момента сдачи документа	90-95%
<b>2. Качество</b>	
2.1. % (доля) Заявителей, удовлетворенных качеством процесса предоставления услуги	90-95%
2.2. % (доля) случаев правильно оформленных документов должностным лицом (регистрация)	95-97%
<b>3. Доступность</b>	
3.1. % (доля) Заявителей, удовлетворенных качеством и информацией о порядке предоставления услуги	95-97%
3.2. % (доля) случаев правильно заполненных заявителем документов и сданных с первого раза	70-80 %
3.3. % (доля) Заявителей, считающих, что представленная информация об услуге в сети Интернет доступна и понятна	75-80%
<b>4. Процесс обжалования</b>	
4.1. % (доля) обоснованных жалоб к общему количеству обслуженных Заявителей по данному виду услуг	0,2 % - 0,1 %
4.2. % (доля) обоснованных жалоб, рассмотренных в установленный срок	95-97%
<b>5. Вежливость</b>	
5.1. % (доля) Заявителей, удовлетворенных вежливостью должностных лиц	90-95%

2.19. Иные требования, в том числе учитывающие особенности предоставления муниципальной услуги через МФЦ и особенности предоставления муниципальной услуги в электронной форме.

2.19.1. Администрация обеспечивает возможность получения заявителем информации о предоставляемой муниципальной услуге на официальном интернет-сайте муниципального образования, интернет-сайте МФЦ, на Едином портале государственных и муниципальных услуг (функций).

2.19.2. Администрация обеспечивает возможность получения и копирования заявителями на официальном интернет-сайте муниципального образования, на Едином портале государственных и муниципальных услуг (функций) форм заявлений и иных документов, необходимых для получения муниципальной услуги в электронном виде.

III. Состав, последовательность и сроки выполнения административных процедур, требования к порядку их выполнения, в том числе особенности выполнения административных процедур в электронной форме

Блок-схема предоставления муниципальной услуги приведена в приложении 4 к настоящему Административному регламенту.

3.1. Описание последовательности действий при предоставлении муниципальной услуги.

Предоставление муниципальной услуги включает в себя следующие административные процедуры:

- 1) прием заявления и документов, их регистрация;
- 2) рассмотрение и проверка заявления и документов, подготовка результата предоставления муниципальной услуги;
- 3) направление органом местного самоуправления заявителю сведений о ходе выполнения запроса о предоставлении услуги<sup>6</sup>;
- 4) принятие решения о предоставлении или об отказе в предоставлении муниципальной услуги, информирование и выдача результата предоставления муниципальной услуги;
- 5) обеспечение органом местного самоуправления возможности для заявителя оценить качество предоставления услуги<sup>6</sup>;
- 6) обеспечение органом местного самоуправления возможности для обжалования решений, действий или бездействия должностных лиц органа местного самоуправления при предоставлении муниципальной услуги.

3.2. Прием заявления и документов, их регистрация.

3.2.1. Юридические факты, являющиеся основанием для начала административной процедуры.

Основанием для начала предоставления муниципальной услуги является личное обращение заявителя в орган местного самоуправления с заявлением и документами, необходимыми для получения муниципальной услуги, либо направление заявления и необходимых документов в орган местного самоуправления с использованием почтовой связи, через МФЦ или в электронной форме с использованием Единого портала государственных и муниципальных услуг (функций) в информационно-телекоммуникационной сети «Интернет».

---

<sup>6</sup> при наличии интерактивного сервиса Единого портала

При наличии интерактивного сервиса Единого портала для заявителя может быть предоставлена возможность осуществить запись на прием в орган местного самоуправления в удобные для него дату и время в пределах установленного диапазона.

В случае обращения заявителя за предоставлением муниципальной услуги через МФЦ, заявитель вправе выбрать удобные для него дату и время приема на официальном сайте МФЦ либо через центр телефонного обслуживания МФЦ.

3.2.2. Сведения о должностном лице, ответственном за выполнение административного действия, входящего в состав административной процедуры.

Прием заявления и документов, их регистрация осуществляется специалистом органа местного самоуправления, ответственным за прием и регистрацию заявления, (далее – «специалист»).

3.2.3. Содержание административного действия, входящего в состав административной процедуры, продолжительность и (или) максимальный срок его выполнения.

3.2.3.1. При личном обращении заявителя либо при направлении заявления почтой специалист, ответственный за прием и регистрацию заявления о предоставлении муниципальной услуги и документов, при приеме заявления:

1) устанавливает предмет обращения, личность заявителя (полномочия представителя заявителя);

2) проверяет правильность оформления заявления и комплектность представленных документов, указанных в заявлении на предмет соответствия требованиям к предоставляемым документам.

3) обеспечивает внесение соответствующей записи в журнал регистрации с указанием даты приема, номера заявления, сведений о заявителе, иных необходимых сведений в соответствии порядком делопроизводства не позднее дня поступления заявления в орган местного самоуправления;

4) получает письменное согласие заявителя на обработку его персональных данных в соответствии с требованиями Федерального закона от 27.07.2006 № 152-ФЗ «О персональных данных». В случае подачи заявления и документов через МФЦ заявитель дополнительно дает согласие МФЦ на обработку его персональных данных.

В случае обнаружения ошибок в представленных заявителем документах при личном обращении или иного несоответствия требованиям законодательства, специалист объясняет заявителю содержание ошибок и просит устранить ошибки или привести их в соответствие с требованиями законодательства;

По завершению приема документов при личном обращении специалист формирует расписку в приеме документов. В расписке указывается номер обращения, дата регистрации обращения, наименование муниципальной услуги, перечень документов, представленных заявителем, сроки предоставления услуги, сведения о специалисте, принявшем документы и иные сведения, существенные для предоставления муниципальной услуги. Расписка

формируется в двух экземплярах, оба экземпляра подписываются специалистом и заявителем, один экземпляр передается заявителю, второй остается в органе местного самоуправления. При обращении заявителя почтой расписка в приеме документов не формируется.

При личном обращении заявитель вправе по собственной инициативе представлять копии документов, заверенных в установленном порядке.

В случае если копии документов не заверены в установленном порядке, одновременно с копиями документов предъявляются их оригиналы. Копия документа после проверки ее соответствия оригиналу заверяется лицом, принимающим документы. При личном представлении документа сверка производится немедленно, после чего подлинники возвращаются заявителю лицом, принимающим документы. При направлении подлинников документов почтой сверка документов производится в соответствии со сроками административной процедуры по рассмотрению, проверке заявления и документов, после чего подлинники возвращаются вместе с результатом предоставления муниципальной услуги.

3.2.3.2. При обращении заявителя через Единый портал государственных и муниципальных услуг (функций) электронное заявление передается в автоматизированную информационную систему исполнения электронных регламентов государственных и муниципальных услуг с использованием Единой системы межведомственного электронного взаимодействия (далее – «АИС»).

Специалист, ответственный за работу в АИС, при обработке поступившего в АИС электронного заявления:

1) устанавливает предмет обращения, личность заявителя (полномочия представителя заявителя);

2) проверяет правильность оформления заявления и комплектность представленных документов, указанных в заявлении на предмет соответствия требованиям к предоставляемым документам;

3) в случае если документы, указанные в подпункте 2.7.1.1 Административного регламента, поступившие в электронном виде, не подписаны квалифицированной электронной подписью, специалист уведомляет заявителя или его уполномоченного представителя о необходимости представить подлинники указанных документов (копий документов, заверенных в установленном порядке) в срок, установленный для принятия решения о предоставлении (отказе в предоставлении) муниципальной услуги. При отказе заявителя или его уполномоченного представителя представить подлинники указанных документов (копий документов, заверенных в установленном порядке) специалист принимает решение об отказе предоставлении муниципальной услуги;

4) обеспечивает внесение соответствующей записи в журнал регистрации с указанием даты приема, номера заявления, сведений о заявителе, иных необходимых сведений в соответствии порядком делопроизводства не позднее дня поступления заявления в орган местного самоуправления;

5) проверяет наличие в электронной форме заявления соответствующей отметки заявителя о согласии на обработку его персональных данных.

АИС автоматически формирует подтверждение о регистрации заявления (уведомление о статусе заявления) и направляет уведомление в «Личный кабинет» заявителя на Едином портале государственных и муниципальных услуг (функций).

3.2.3.3. При обращении заявителя через МФЦ, специалист МФЦ принимает документы от заявителя и передает в орган местного самоуправления в порядке и сроки, установленные заключенным между ними соглашением о взаимодействии.

Заявитель в праве по собственной инициативе представлять в МФЦ копии документов, заверенных в установленном порядке.

В случае если копии документов не заверены в установленном порядке, одновременно с копиями документов предъявляются их оригиналы. Сверка производится в присутствии заявителя незамедлительно, после чего подлинники возвращаются заявителю лицом, принимающим документы. Копия документа после проверки ее соответствия оригиналу заверяется лицом, принимающим документы. При этом МФЦ гарантирует полную идентичность заверенных им копий оригиналам документов.

Специалист органа местного самоуправления, ответственный за прием и регистрацию, принимает заявление и пакет документов из МФЦ и регистрирует их в журнале регистрации не позднее дня поступления заявления в орган местного самоуправления.

3.2.3.4. После регистрации заявления специалист, ответственный за прием и регистрацию заявления, передает заявление с документами руководителю органа местного самоуправления, который назначает специалиста, ответственного за рассмотрение заявления и приложенных к нему документов (далее – «уполномоченный специалист»), в соответствии с его должностной инструкцией.

В течение одного рабочего дня, следующего за днем поступления заявления и прилагаемых документов, заявителю вручается (направляется) уведомление о приеме заявления к рассмотрению.

3.2.4. Результатом исполнения административной процедуры является:

1) При представлении заявителем заявления лично (направлении документов почтой) – прием, регистрация заявления и прилагаемых документов. Максимальный срок выполнения действий административной процедуры – 30 минут с момента подачи в Администрацию заявления с комплектом документов.

2) При предоставлении заявителем заявления через Единый портал государственных и муниципальных услуг (функций) – прием и регистрация заявления и документов заявителя и уведомление о регистрации через «Личный кабинет» либо, по выбору заявителя, на электронную почту или путем направления СМС оповещения.

Уведомление заявителя о поступлении документов в Администрацию осуществляется автоматически в соответствии со временем регистрации заявления на Едином портале государственных и муниципальных услуг (функций) (с точным указанием часов и минут).



Уведомление заявителя о регистрации заявления через «Личный кабинет» на Едином портале государственных и муниципальных услуг (функций) осуществляется автоматически после внесения в АИС сведений о регистрации заявления.

3) При предоставлении заявителем заявления через МФЦ – прием и регистрация заявления и документов, назначение уполномоченного специалиста. Максимальный срок выполнения действий административной процедуры – в течение дня с момента приема из МФЦ в Администрацию заявления с прилагаемыми документами.

3.3. Рассмотрение и проверка заявления и документов, подготовка результата предоставления муниципальной услуги.

3.3.1. Основанием для начала исполнения процедуры проверки пакета документов на комплектность является назначение уполномоченного специалиста.

3.3.2. Уполномоченный специалист в течение трех рабочих дней с даты поступления к нему заявления и прилагаемых к нему документов проверяет их комплектность, наличие оснований для отказа в предоставлении муниципальной услуги в соответствии с пунктом 2.12 Административного регламента.

3.3.3. В случае если заявитель не представил документы, которые находятся в распоряжении государственных органов, органов местного самоуправления и подведомственных государственным органам или органам местного самоуправления организациях, уполномоченный специалист, при необходимости направления межведомственных запросов, вносит соответствующую запись о поступлении заявления в АИС и направляет запросы по каналам межведомственного взаимодействия.

3.3.4. После рассмотрения заявления и приложенных к нему документов, в том числе полученных ответов на направленные межведомственные запросы, уполномоченный специалист передает подготовленный пакет документов на рассмотрение комиссии по постановке на учет граждан, испытывающих потребность в древесине для собственных нужд (далее – «Комиссия»). Порядок формирования, полномочия и состав Комиссии определяется нормативным правовым актом органа местного самоуправления.

Комиссия рассматривает заявления граждан с прилагаемыми документами, при необходимости осуществляет осмотр жилого помещения, части жилого помещения иных жилых помещений и хозяйственных построек, определяет объем заготовки древесины, формирует список граждан, испытывающих потребность в древесине для собственных нужд.

3.3.5. После рассмотрения пакета документов, осмотра жилого помещения, части жилого помещения иных жилых помещений и хозяйственных построек, Комиссия принимает решение о постановке (отказе в постановке) на учет заявителя<sup>7</sup>.

---

<sup>7</sup> Заседание Комиссии проводится по мере поступления заявлений и считается правомочным, если на нем присутствует более половины ее членов.

3.3.6. Уполномоченный специалист органа местного самоуправления на основании решения Комиссии готовит проект решения о предоставлении (об отказе в предоставлении) муниципальной услуги на согласование уполномоченным должностным лицам Администрации в соответствии с порядком делопроизводства. Согласованный уполномоченными должностными лицами Администрации проект решения о предоставлении (отказе в предоставлении) муниципальной услуги передается на рассмотрение главе администрации муниципального образования.

3.3.7. При наличии оснований, предусмотренных пунктом 2.12 Административного регламента, уполномоченный специалист готовит проект решения об отказе в предоставлении муниципальной услуги.

3.3.8. Результатом выполнения административной процедуры является подготовка проекта решения о постановке (отказе в постановке) на учет гражданина, испытывающего потребность в древесине для собственных нужд. Максимальный срок выполнения административной процедуры не должен превышать двадцати дней (указанный срок может быть сокращен органом местного самоуправления).

3.4. Направление органом местного самоуправления заявителю сведений о ходе выполнения запроса о предоставлении услуги.

3.4.1. Под направлением заявителю сведений о ходе выполнения запроса о предоставлении услуги (далее – «уведомление о ходе предоставления услуги») понимается уведомление заявителя о завершении выполнения административной процедуры предоставления услуги.

3.4.2 Уведомления о ходе предоставления услуги направляются органом местного самоуправления в «Личный кабинет» заявителя на Едином портале.

Уведомление о ходе предоставления услуги направляется органом местного самоуправления не позднее дня завершения выполнения административной процедуры.

3.4.3. При предоставлении муниципальной услуги в электронной форме используются следующие уведомления:

уведомление о регистрации полученных от заявителя документов, содержащее сведения о факте получения от заявителя документов, необходимых для предоставления услуги;

уведомление о приеме представленных заявителем документов, содержащее сведения о приеме органом местного самоуправления представленных заявителем документов и о начале процедуры предоставления услуги, либо содержащее мотивированный отказ в приеме документов;

уведомление заявителя о записи на прием, содержащее сведения о подтвержденном времени и месте приема, а также указание на должностное лицо или подразделение органа местного самоуправления, осуществляющее прием;

уведомление заявителя о направлении органом местного самоуправления межведомственных запросов, содержащих сведения о составе межведомственных запросов, наименование органов или организаций, в которые направлены запросы;

уведомление заявителя о факте получения или не получения ответов на межведомственные запросы, направляемое заявителю по истечению срока, отведенного на межведомственное взаимодействие;

уведомление заявителя о результатах рассмотрения документов, содержащее сведения о результатах рассмотрения представленных заявителем документов и о принятии решения о предоставлении заявителю результата услуги и возможности получить такой результат, а также месте получения результата оказания услуги и механизме, позволяющем при необходимости осуществить запись на прием для получения результата оказания услуги, либо содержащее мотивированный отказ в предоставлении заявителю результата услуги;

уведомление о завершении процедуры предоставления услуги, содержащее сведения о получении заявителем результата услуги;

и другие.

3.5. Принятие решения о предоставлении или об отказе в предоставлении муниципальной услуги, информирование и выдача результата предоставления муниципальной услуги.

3.5.1. Основанием для начала административной процедуры по принятию решения о постановке (отказе в постановке) на учет гражданина, испытывающего потребность в древесине для собственных нужд является поступление главе администрации муниципального образования пакета представленных заявителем (представителем) заявления и документов, а также подготовленного уполномоченным специалистом проекта решения о постановке (отказе в постановке) на учет гражданина, испытывающего потребность в древесине для собственных нужд с указанием мотивированных причин отказа.

3.5.1.1. Глава администрации муниципального образования рассматривает представленные документы, проверяет обоснованность принятого решения и подписывает проект соответствующего решения либо возвращает документы на доработку. Максимальный срок выполнения действий данной административной процедуры не должен превышать пяти рабочих дней.

3.5.2. Информирование и выдача результата предоставления муниципальной услуги.

3.5.2.1. Уполномоченный специалист не позднее чем через три рабочих дня со дня осуществления административных процедур, указанных в пункте 3.5.1.1 Административного регламента, выдает или направляет по адресу, указанному в заявлении, либо через МФЦ заявителю (представителю) уведомление о принятом решении. В случае, если принято решение об отказе в предоставлении муниципальной услуги, уведомление содержит указание на причину отказа и возможность обжалования принятого решения.

3.5.2.2. При обращении через Единый портал государственных и муниципальных услуг (функций) уведомление о принятом решении и о необходимости явиться за получением результата (уведомление о статусе заявления) направляется в «Личный кабинет» заявителя на Едином портале государственных и муниципальных услуг (функций) либо, по выбору заявителя

(представителя), на электронную почту или путем направления СМС оповещения.

3.5.2.3. При предоставлении муниципальной услуги через МФЦ Администрация

1) в срок, указанный в пункте 3.5.2.1 Административного регламента, направляет уведомление о принятом решении в МФЦ для передаче его заявителю (представителю) – при отметке в заявлении о получении услуги в МФЦ;

2) в срок, указанный в пункте 3.5.2.1 Административного регламента, сообщает о принятом решении заявителю и выдает соответствующий документ заявителю при его личном обращении либо направляет по адресу, указанному в заявлении, а также направляет в МФЦ уведомление, в котором раскрывает суть решения, принятого по обращению, указывает дату принятия решения (при отметке в заявлении о получении услуги в Администрации).

3.5.2.4. Заявителю передаются документы, подготовленные Администрацией по результатам предоставления муниципальной услуги, а также документы, подлежащие возврату заявителю по завершению предоставления услуги (при наличии).

3.5.3. Выдача документов производится заявителю, либо доверенному лицу заявителя при предъявлении документа, удостоверяющего личность, а также документа, подтверждающего полномочия по получению документов от имени заявителя (для доверенных лиц).

При выдаче документов заявитель дает расписку в получении документов, в которой указываются все документы, передаваемые заявителю, дата передачи документов.

Орган местного самоуправления по заявлению заявителя направляет ему в электронной форме результат предоставления услуги независимо от формы или способа обращения за услугой.

3.5.4. Результатом выполнения административной процедуры является:

Результатом выполнения административной процедуры является направление (вручение) заявителю решения о постановке на учет гражданина, испытывающего потребность в древесине для собственных нужд, либо решения об отказе в постановке на учет гражданина, испытывающего потребность в древесине для собственных нужд. Максимальный срок выполнения действий данной административной процедуры не должен превышать трех рабочих дней.

3.6. Обеспечение органом или организацией возможности для заявителя оценить качество предоставления услуги

3.6.1. В целях предоставления услуг орган местного самоуправления обеспечивают заявителю возможность оценить качество выполнения в электронной форме каждой из административных процедур предоставления услуги.

3.6.2 Орган местного самоуправления обеспечивает возможность заявителю оценить на Едином портале качество выполнения административной процедуры непосредственно после ее завершения, в порядке, установленном

пунктом 10 Правил оценки гражданами эффективности деятельности руководителей территориальных органов федеральных органов исполнительной власти (их структурных подразделений) с учетом качества предоставления ими услуг, а также применения результатов указанной оценки как основания для принятия решений о досрочном прекращении исполнения соответствующими руководителями своих должностных обязанностей (далее – «Правила оценки эффективности»), утвержденных постановлением Правительства Российской Федерации от 12 декабря 2012 г. № 1284.

Для оценки качества выполнения в электронной форме административных процедур предоставления услуги используются критерии, установленные пунктом 4 Правил оценки эффективности, и иные критерии.

3.6.3 Оценка заявителем качества выполнения административной процедуры не может являться обязательным условием продолжения предоставления органом местного самоуправления услуги.

3.7. Обеспечение органом местного самоуправления возможности для обжалования решений, действий или бездействия должностных лиц органа местного самоуправления при предоставлении муниципальной услуги.

В целях предоставления услуг орган местного самоуправления обеспечивает возможность для заявителя направить жалобу на решения, действия или бездействие должностного лица органа местного самоуправления, предоставляющего муниципальную услугу, в том числе посредством Единого портала государственных и муниципальных услуг (функций).

#### IV. Формы контроля за исполнением Административного регламента

4.1. Контроль за предоставлением муниципальной услуги осуществляется в форме текущего контроля за соблюдением и исполнением ответственными должностными лицами Администрации положений Административного регламента, плановых и внеплановых проверок полноты и качества предоставления муниципальной услуги.

4.2. Порядок осуществления текущего контроля за соблюдением и исполнением ответственными должностными лицами положений Административного регламента и иных нормативных правовых актов, устанавливающих требования к предоставлению муниципальной услуги, а также за принятием решений ответственными должностными лицами осуществляется главой администрации муниципального образования.

4.3. Порядок и периодичность проведения плановых и внеплановых проверок полноты и качества предоставления муниципальной услуги, в том числе порядок и формы контроля за полнотой и качеством ее предоставления, осуществляется соответственно на основании ежегодных планов работы и по конкретному обращению.

При ежегодной плановой проверке рассматриваются все вопросы, связанные с предоставлением муниципальной услуги (комплексные проверки) или отдельные вопросы (тематические проверки).

Для проведения проверки полноты и качества предоставления муниципальной услуги формируется комиссия, состав которой утверждается главой

администрации муниципального образования.

Результаты деятельности комиссии оформляются в виде Акта проверки полноты и качества предоставления муниципальной услуги (далее – «Акт»), в котором отмечаются выявленные недостатки и предложения по их устранению. Акт подписывается членами комиссии.

4.4. Ответственность муниципальных служащих органа местного самоуправления Алтайского края и иных должностных лиц за решения и действия (бездействие), принимаемые (осуществляемые) в ходе предоставления муниципальной услуги.

По результатам проведенных проверок, в случае выявления нарушений прав заявителей, осуществляется привлечение виновных лиц к ответственности в соответствии с законодательством Российской Федерации.

Персональная ответственность должностных лиц Администрации закрепляется в их должностных инструкциях в соответствии с требованиями законодательства Российской Федерации.

V. Досудебный (внесудебный) порядок обжалования решений и действий (бездействия) органа, предоставляющего муниципальную услугу, а также должностных лиц, муниципальных служащих

5.1. Заявители имеют право на досудебное (внесудебное) обжалование решений и действий (бездействия) должностных лиц органа местного самоуправления либо муниципальных служащих при предоставлении ими муниципальной услуги.

5.2. Заявитель может обратиться с жалобой, в том числе в следующих случаях:

1) нарушение срока регистрации запроса заявителя о предоставлении муниципальной услуги;

2) нарушение срока предоставления муниципальной услуги;

3) требование у заявителя документов, не предусмотренных нормативными правовыми актами Российской Федерации, нормативными правовыми актами Алтайского края и муниципальными правовыми актами для предоставления муниципальной услуги;

4) отказ в приеме документов, предоставление которых предусмотрено нормативными правовыми актами Российской Федерации, нормативными правовыми актами Алтайского края, муниципальными правовыми актами для предоставления муниципальной услуги, у заявителя;

5) отказ в предоставлении муниципальной услуги, если основания отказа не предусмотрены федеральными законами и принятыми в соответствии с ними иными нормативными правовыми актами Российской Федерации, нормативными правовыми актами Алтайского края, муниципальными правовыми актами;

6) затребование с заявителя при предоставлении муниципальной услуги платы, не предусмотренной нормативными правовыми актами Российской Федерации, нормативными правовыми актами Алтайского края, муниципальными правовыми актами;

7) отказ органа, предоставляющего муниципальную услугу, должностного лица органа, предоставляющего муниципальную услугу, в исправлении допущенных опечаток и ошибок в выданных в результате предоставления муниципальной услуги документах либо нарушение установленного срока таких исправлений.

5.3. Общие требования к порядку подачи и рассмотрения жалобы.

5.3.1. Жалоба подается заявителем в письменной форме на бумажном носителе либо в электронной форме на действия (бездействие) или решения, принятые в ходе предоставления муниципальной услуги, должностным лицом, муниципальным служащим на имя главы администрации.

5.3.2. Жалоба может быть направлена по почте, через МФЦ, официальный сайт органа местного самоуправления, Единый портал государственных и муниципальных услуг (функций), Региональный портал государственных и муниципальных услуг (функций) в информационно-телекоммуникационной сети «интернет», а также может быть принята при личном приеме заявителя.

5.4. Жалоба должна содержать:

1) наименование органа, предоставляющего муниципальную услугу, должностного лица органа, предоставляющего муниципальную услугу, либо муниципального служащего, решения и действия (бездействие) которых обжалуются;

2) фамилию, имя, отчество (при наличии), сведения о месте жительства заявителя - физического лица либо наименование, сведения о месте нахождения заявителя - юридического лица, а также номер (номера) контактного телефона, адрес (адреса) электронной почты (при наличии) и почтовый адрес, по которым должен быть направлен ответ заявителю;

3) сведения об обжалуемых решениях и действиях (бездействии) органа, предоставляющего муниципальную услугу, должностного лица органа, предоставляющего муниципальную услугу, либо муниципального служащего;

4) доводы, на основании которых заявитель не согласен с решением и действием (бездействием) органа, предоставляющего муниципальную услугу, должностного лица органа, предоставляющего муниципальную услугу, либо муниципального служащего. Заявителем могут быть представлены документы (при наличии), подтверждающие доводы заявителя, либо их копии.

5.5. Жалоба подлежит рассмотрению в течение пятнадцати рабочих дней со дня ее регистрации, а в случае обжалования отказа Администрации, должностного лица Администрации в приеме документов у заявителя либо в исправлении допущенных опечаток и ошибок или в случае обжалования нарушения установленного срока таких исправлений – в течение пяти рабочих дней со дня ее регистрации.

5.6. По результатам рассмотрения жалобы глава администрации муниципального образования принимает одно из следующих решений:

1) удовлетворяет жалобу, в том числе в форме отмены принятого решения, исправления допущенных Администрацией опечаток и ошибок в выданных в результате предоставления муниципальной услуги документах, возврата заявителю денежных средств, взимание которых не предусмотрено

нормативными правовыми актами Российской Федерации, нормативными правовыми актами Алтайского края, муниципальными правовыми актами, а также в иных формах;

2) отказывает в удовлетворении жалобы.

5.7. Не позднее дня, следующего за днем принятия решения, указанного в п. 5.6. Административного регламента, заявителю в письменной форме и по желанию заявителя в электронной форме направляется мотивированный ответ о результатах рассмотрения жалобы.

5.8. В ответе по результатам рассмотрения жалобы указываются:

а) наименование органа, предоставляющего муниципальную услугу, рассмотревшего жалобу, должность, фамилия, имя, отчество (при наличии) его должностного лица, принявшего решение по жалобе;

б) номер, дата, место принятия решения, включая сведения о должностном лице, решение или действие (бездействие) которого обжалуется;

в) фамилия, имя, отчество (при наличии) или наименование заявителя;

г) основания для принятия решения по жалобе;

д) принятое по жалобе решение;

е) в случае, если жалоба признана обоснованной, – сроки устранения выявленных нарушений, в том числе срок предоставления результата муниципальной услуги;

ж) сведения о порядке обжалования принятого по жалобе решения.

5.9. Ответ по результатам рассмотрения жалобы подписывается уполномоченным на рассмотрение жалобы должностным лицом органа, предоставляющего муниципальную услугу.

По желанию заявителя ответ по результатам рассмотрения жалобы может быть представлен не позднее дня, следующего за днем принятия решения, в форме электронного документа, подписанного электронной подписью уполномоченного на рассмотрение жалобы должностного лица и (или) уполномоченного на рассмотрение жалобы органа, вид которой установлен законодательством Российской Федерации.

5.10. Основания для отказа в удовлетворении жалобы:

а) наличие вступившего в законную силу решения суда, арбитражного суда по жалобе о том же предмете и по тем же основаниям;

б) подача жалобы лицом, полномочия которого не подтверждены в порядке, установленном законодательством Российской Федерации;

в) наличие решения по жалобе, принятого ранее в отношении того же заявителя и по тому же предмету жалобы.

5.11. Орган местного самоуправления праве оставить жалобу без ответа в следующих случаях:

а) наличие в жалобе нецензурных либо оскорбительных выражений, угроз жизни, здоровью и имуществу должностного лица, а также членов его семьи;

б) отсутствие возможности прочитать какую-либо часть текста жалобы, фамилию, имя, отчество (при наличии) и (или) почтовый адрес заявителя, указанные в жалобе.



5.12. В случае установления в ходе или по результатам рассмотрения жалобы признаков состава административного правонарушения или преступления должностное лицо, наделенное полномочиями по рассмотрению жалоб, незамедлительно направляет имеющиеся материалы в органы прокуратуры

Приложение 1  
к Административному регламенту предоставления муниципальной услуги «Постановка на учет граждан, испытывающих потребность в древесине для собственных нужд»

**Информация  
об органе местного самоуправления, предоставляющем  
муниципальную услугу**

Наименование органа местного самоуправления, предоставляющего муниципальную услугу	Администрация Айского сельсовета Алтайского района
Руководитель органа местного самоуправления, предоставляющего муниципальную услугу	Глава Администрации сельсовета Плотников Василий Яковлевич
Руководитель структурного подразделения, осуществляющего рассмотрение заявления	Секретарь Администрации сельсовета Койнова Светлана Станиславовна
Место нахождения и почтовый адрес	659635 с.Ая ул.Заводская, 3
График работы (приема заявителей)	понедельник, вторник, четверг, пятница с 8-00 ч. до 16-00 ч.
Телефон, адрес электронной почты	8 (38537)28523 E-mail: sel.02ay@yandex.ru
Адрес официального сайта органа местного самоуправления, предоставляющего муниципальную услугу (в случае отсутствия – адрес официального сайта муниципального образования)	aya-selo.ru

Региональный портал государственных и муниципальных услуг (функций) – [www.gosuslugi22.ru](http://www.gosuslugi22.ru);

Единый портал государственных и муниципальных услуг (функций) – [www.22.gosuslugi.ru/pgu/](http://www.22.gosuslugi.ru/pgu/);

Приложение 2  
к Административному регламенту предоставления муниципальной услуги «Постановка на учет граждан, испытывающих потребность в древесине для собственных нужд»

Сведения об МФЦ

Место нахождения и почтовый адрес	656064, г.Барнаул, Павловский тракт, 58г
График работы	пн., вт., ср., чт. с 8.00-20.00 пт. с 8.00-17.00 сб. 9.00-14.00
Единый центр телефонного обслуживания	8-800-775-00-25
Телефон центра телефонного обслуживания	+7 (3852) 200-550
Интернет – сайт МФЦ	www.mfc22.ru
Адрес электронной почты	mfc@mfc22.ru

Сведения о филиалах МФЦ

Бийский филиал МФЦ	
Место нахождения и почтовый адрес	659303, г.Бийск, ул. Промышленная, д.6
График работы	пн., вт., ср., чт. с 8.00-20.00 пт. с 8.00-17.00 сб. 9.00-14.00
Единый центр телефонного обслуживания	8-800-775-00-25
Телефон центра телефонного обслуживания	+7 (3854) 40-40-85
Благовещенский филиал МФЦ	
Место нахождения и почтовый адрес	658672 р.п. Благовещенка, ул. Ленина, 97
График работы	пн. - пт.: 8.00 - 18.00
Единый центр телефонного обслуживания	8-800-775-00-25

ния	
Телефон центра телефонного обслуживания	+7 (38564) 23-9-65

## Приложение 3

к Административному регламенту предоставления муниципальной услуги «Постановка на учет граждан, испытывающих потребность в древесине для собственных нужд»

Руководителю органа местного самоуправления

от \_\_\_\_\_

адрес \_\_\_\_\_

паспорт: серия \_\_\_\_\_ № \_\_\_\_\_

кем выдан \_\_\_\_\_

дата выдачи \_\_\_\_\_

телефон \_\_\_\_\_

### ЗАЯВЛЕНИЕ О ПОСТАНОВКЕ НА УЧЕТ ГРАЖДАН, ИСПЫТЫВАЮЩИХ ПОТРЕБНОСТЬ В ДРЕВЕСИНЕ ДЛЯ СОБСТВЕННЫХ НУЖД

Прошу поставить меня на учет, как испытывающего потребность в древесине для собственных нужд, в следующих целях:

- индивидуальное жилищное строительство;
- ремонт жилого дома, иных жилых помещений и хозяйственных построек;
- отопление

по адресу: \_\_\_\_\_  
на 20\_\_ год, в объеме \_\_\_\_\_ куб.м  
в \_\_\_\_\_ лесхозе, в пределах установленных нормативов.

Заготовку древесины буду осуществлять самостоятельно, либо с привлечением третьих лиц (нужное подчеркнуть)

(Перечень прилагаемых документов)

\_\_\_\_\_  
\_\_\_\_\_  
\_\_\_\_\_

\_\_\_\_\_ На обработку предоставленных персональных данных согласен(на).

Настоящее согласие действует в течение пяти лет со дня подписания заявления. По истечению срока действия согласия мои персональные данные подлежат уничтожению.

За достоверность предоставленных документов и содержащихся в них сведений несу ответственность.

\_\_\_\_\_  
(подпись заявителя)

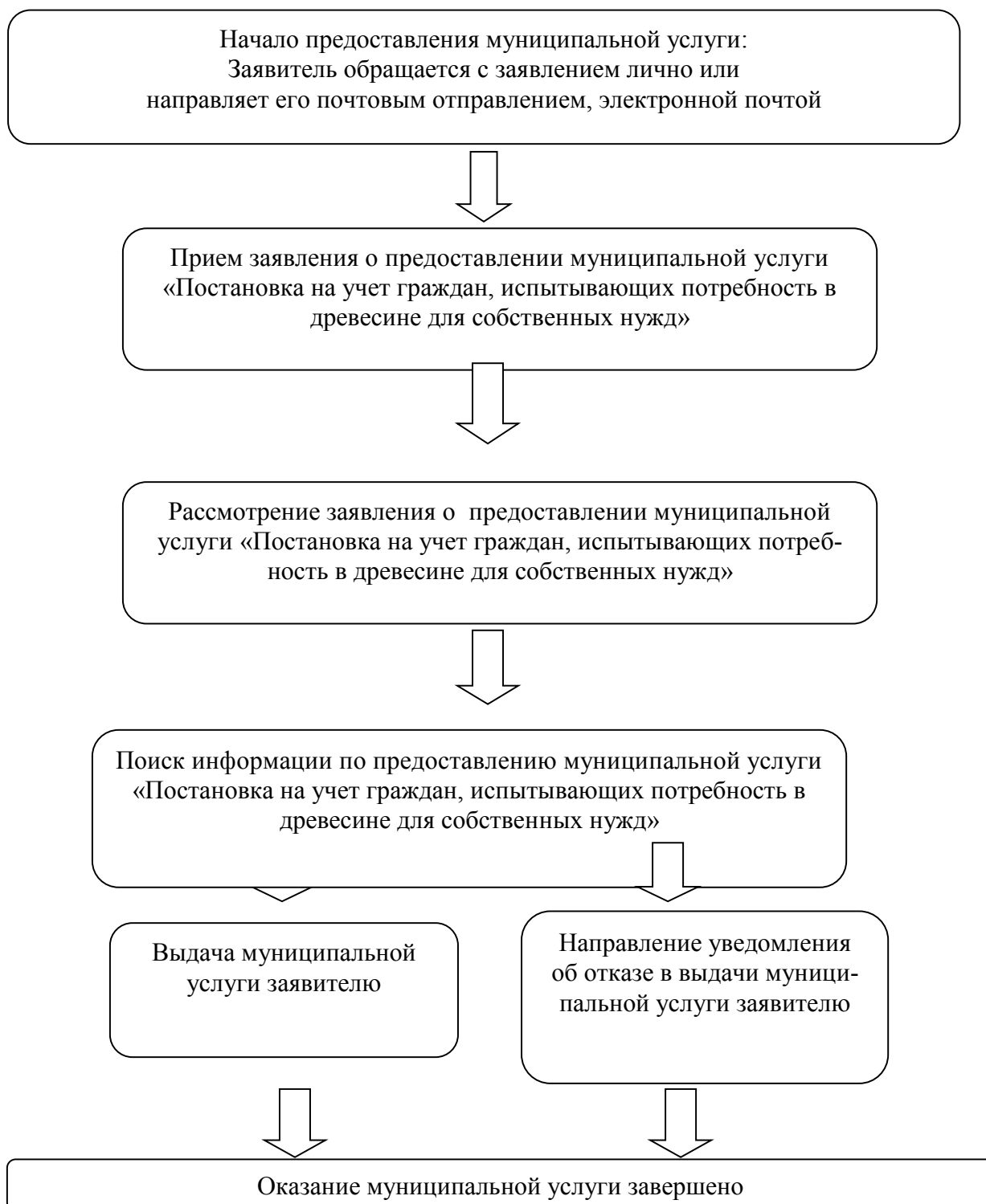
Документы приняты « \_\_\_\_\_ » \_\_\_\_\_ 20\_\_ г.

под № \_\_\_\_\_



Приложение 4  
к Административному регламенту предоставления муниципальной услуги «Постановка на учет граждан, испытывающих потребность в древесине для собственных нужд»

Блок-схема последовательности административных процедур при предоставлении муниципальной услуги «Постановка на учет граждан, испытывающих потребность в древесине для собственных нужд»



Приложение 5  
к Административному регламенту предоставления муниципальной услуги «Постановка на учет граждан, испытывающих потребность в древесине для собственных нужд»

Контактные данные для подачи жалоб в связи с предоставлением муниципальной услуги

Администрация сельсовета	Айского	Адрес: 659635 Алтайский край Алтайский район с.Ая ул.Заводская, 3, тел.83853728523 Глава Администрации Плотников Василий Яковлевич
-----------------------------	---------	--