

АДМИНИСТРАЦИЯ СТАРОБЕЛОКУРИХИНСКОГО СЕЛЬСОВЕТА
АЛТАЙСКОГО РАЙОНА АЛТАЙСКОГО КРАЯ

ПОСТАНОВЛЕНИЕ

16.02.2015

№ 7

с. Старобелокуриха

Об утверждении административного регламента предоставления муниципальной услуги «Предоставление земельных участков гражданам для индивидуального жилищного строительства, ведения личного подсобного хозяйства, садоводства, дачного хозяйства, гражданам и крестьянским (фермерским) хозяйствам для осуществления крестьянским (фермерским) хозяйством его деятельности»

В соответствии с Федеральным законом от 27.07.2010 № 210-ФЗ «Об организации предоставления государственных и муниципальных услуг», Федеральным законом от 06.10.2003 №131-ФЗ «Об общих принципах организации местного самоуправления в Российской Федерации, Федеральным законом от 25.10.2001 № 137-ФЗ «О введении в действие Земельного кодекса РФ», Федеральным законом от 23.06.2014 № 171 –ФЗ «О внесении изменений в Земельный кодекс Российской Федерации и отдельные законодательные акты Российской Федерации», Уставом муниципального образования Старобелокурихинский сельсовет Алтайского района

ПОСТАНОВЛЯЮ:

1. Утвердить административный регламент предоставления муниципальной услуги «Предоставление земельных участков гражданам для индивидуального жилищного строительства, ведения личного подсобного хозяйства, садоводства, дачного хозяйства, гражданам и крестьянским (фермерским) хозяйствам для осуществления крестьянским (фермерским) хозяйством его деятельности» согласно приложению.

2. Настоящее постановление вступает силу со дня его официального опубликования и подлежит размещению на сайте администрации муниципального образования Старобелокурихинского сельсовета в сети Интернет, и распространяется на правоотношения, возникшие с 1 марта 2015 года.

3. Контроль за исполнением настоящего постановления оставляю за собой

Глава Администрации

**Административный регламент
предоставления муниципальной услуги
«Предоставление земельных участков гражданам для индивидуального
жилищного строительства, ведения личного подсобного хозяйства, садо-
водства, дачного хозяйства, гражданам и крестьянским (фермерским)
хозяйствам для осуществления крестьянским (фермерским) хозяйством
его деятельности»**

I. Общие положения

1.1. Предмет административного регламента.

1.1. Административный регламент предоставления муниципальной услуги «Предоставление земельных участков гражданам для индивидуального жилищного строительства, ведения личного подсобного хозяйства, садоводства, дачного хозяйства, гражданам и крестьянским (фермерским) хозяйствам для осуществления крестьянским (фермерским) хозяйством его деятельности» (далее – Административный регламент) разработан в целях повышения качества предоставления и доступности муниципальной услуги, создания комфортных условий для получения муниципальной услуги, в том числе через краевое автономное учреждение «Многофункциональный центр предоставления государственных и муниципальных услуг Алтайского края» (далее – МФЦ)¹, в электронной форме с использованием федеральной государственной информационной системы «Единый портал государственных и муниципальных услуг (функций)»² (далее – Единый портал государственных и муниципальных услуг (функций)), универсальной электронной карты (далее – УЭК) с соблюдением норм законодательства Российской Федерации о защите персональных данных.

В своей деятельности Администрация Старобелокурихинского сельсовета взаимодействует с уполномоченной организацией Алтайского края, осуществляющей функции по организации деятельности по выпуску, выдаче и обслуживанию УЭК в части ведения регистра УЭК, содержащего сведения о выданных на территории Алтайского края УЭК, эксплуатации программно-технического комплекса по работе с УЭК, обеспечения информационно-технологического взаимодействия государственных информационных систем при предоставлении гражданам Алтайского края государственных услуг с использованием УЭК.

Административный регламент определяет сроки, требования, условия предоставления и последовательность действий (административных

¹ при условии наличия заключенного соглашения о взаимодействии между МФЦ и ОМСУ

² предоставление муниципальной услуги осуществляется в электронной форме при наличии регистрации заявителя на Едином портале государственных и муниципальных услуг (функций), а также специальной кнопки «Получить услугу».

процедур) при осуществлении полномочий по оказанию данной муниципальной услуги.

1.2. Описание заявителей.

Получателями муниципальной услуги являются физические и юридические лица, либо их представители, наделенные полномочиями в порядке, установленном законодательством Российской Федерации, выступать от их имени при взаимодействии с уполномоченным органом при предоставлении муниципальной услуги.

II. Стандарт предоставления муниципальной услуги

2.1. Наименование муниципальной услуги.

Предоставление земельных участков гражданам для индивидуального жилищного строительства, ведения личного подсобного хозяйства, садоводства, дачного хозяйства, гражданам и крестьянским (фермерским) хозяйствам для осуществления крестьянским (фермерским) хозяйством его деятельности

2.2. Муниципальная услуга предоставляется администрацией муниципального образования Старобелокурихинский сельсовет. Исполнителем муниципальной услуги является администрация муниципального образования Старобелокурихинский сельсовет

Процедуры приема документов от заявителя, рассмотрения документов и выдачи результата предоставления муниципальной услуги осуществляется должностными лицами (муниципальными служащими) Администрации Старобелокурихинского сельсовета

2.3. Требования к порядку информирования о предоставлении муниципальной услуги.

2.3.1. Информация по вопросам предоставления муниципальной услуги является открытой и общедоступной, может быть получена заявителем лично посредством письменного и (или) устного обращения, через электронную почту, по телефону для справок, на официальном интернет-сайте, на информационных стендах в залах приема заявителей в Администрации Старобелокурихинского сельсовета, в Многофункциональном центре при личном обращении заявителя и в центре телефонного обслуживания, на интернет-сайте Многофункционального центра, при использовании Единого портала государственных и муниципальных услуг (функций) и региональной информационной системы «Портал государственных и муниципальных услуг (функций) Алтайского края» (далее – Региональный портал государственных и муниципальных услуг (функций)) в информационно - телекоммуникационной сети «интернет».

2.3.2. Сведения о месте нахождения Администрации Старобелокурихинского сельсовета, предоставляющей муниципальную услугу, графике работы, почтовом адресе и адресах электронной почты для направления обращений, о телефонных номерах размещены на официальном интернет-сайте Администрации Старобелокурихинского сельсовета, на информационном

стенде в зале приема заявителей, на Региональном портале государственных и муниципальных услуг (функций), на Едином портале государственных и муниципальных услуг (функций), а также в приложении 1 к Административному регламенту.

2.3.3. Сведения о месте нахождения Многофункционального центра, графике работы, адресе официального интернет-сайта, адрес электронной почты, контактный телефон центра телефонного обслуживания размещаются на информационном стенде в Администрации Старобелокурихинского сельсовета и в приложении 3 к Административному регламенту.

2.3.4. Сведения об органах государственной власти, органах местного самоуправления и организациях, участвующих в предоставлении муниципальной услуги.

При предоставлении муниципальной услуги Администрация Старобелокурихинского сельсовета взаимодействует с Управлением Федеральной службы государственной регистрации, кадастра и картографии, Федеральной налоговой службой.

Сведения об адресах официальных сайтов и электронной почты в информационно-телекоммуникационной сети «интернет» Управления Федеральной службы государственной регистрации, кадастра и картографии, Федеральной налоговой службы размещены на информационном стенде Администрации Старобелокурихинского сельсовета и в приложении 2 к Административному регламенту.

2.3.5. При обращении заявителя в Администрацию Старобелокурихинского сельсовета письменно или через электронную почту за получением информации (получения консультации) по вопросам предоставления муниципальной услуги ответ направляется в срок, не превышающий 30 дней со дня регистрации обращения.

2.3.5.1. По телефону специалисты Администрации дают исчерпывающую информацию по предоставлению муниципальной услуги.

2.3.5.2. Консультации по предоставлению муниципальной услуги осуществляются специалистами Администрации при личном обращении в рабочее время (приложение 1).

2.3.5.3. Консультации по предоставлению муниципальной услуги осуществляются по следующим вопросам:

1) перечню документов, необходимых для предоставления муниципальной услуги, комплектности (достаточности) представленных документов;

2) источника получения документов, необходимых для предоставления муниципальной услуги;

3) времени приема и выдачи документов;

4) сроков предоставления муниципальной услуги;

5) порядка обжалования действий (бездействия) и решений, осуществляемых и принимаемых в ходе предоставления муниципальной услуги.

2.3.5.4. При осуществлении консультирования специалисты Администрации в вежливой и корректной форме, лаконично, по существу вопроса

обязаны представиться (указать фамилию, имя, отчество, должность), дать ответы на заданные гражданином вопросы.

2.3.5.5. Если поставленные гражданином вопросы не входят в компетенцию Администрации, специалист информирует посетителя о невозможности предоставления сведений и разъясняет ему право обратиться в орган, в компетенцию которого входят ответы на поставленные вопросы.

2.3.5.6. Время консультации при личном приеме не должно превышать 15 минут с момента начала консультирования.

2.3.6. При предоставлении муниципальной услуги запрещается требовать от заявителя осуществления действий, в том числе согласований, необходимых для получения муниципальной услуги и связанных с обращением в государственные органы, органы местного самоуправления и организации, подведомственные государственным органам и органам местного самоуправления, за исключением получения услуг, включенных в [Перечень](#) услуг, которые являются необходимыми и обязательными для предоставления муниципальных услуг на территории муниципального образования.

2.4 Результатом предоставления муниципальной услуги являются:

— подготовка проектов договора купли-продажи или договора аренды земельного участка;

— принятие решения о предварительном согласовании предоставления земельного участка в соответствии со статьей 39.15 Земельного кодекса РФ;

— отказ в предварительном согласовании предоставления земельного участка или в отказе в предоставлении земельного участка в соответствии с пунктом 8 статьи 39.15 или статьей 39.16 Земельного кодекса РФ;

— отказ в предоставлении земельного участка без проведения аукциона лицу, обратившемуся с заявлением о предоставлении земельного участка, и о проведении аукциона по продаже земельного участка или аукциона на право заключения договора аренды земельного участка;

- отказ в предварительном согласовании предоставления земельного участка лицу, обратившемуся с заявлением о предварительном согласовании предоставления земельного участка в соответствии с пунктом 7 статьи 39.18 Земельного кодекса РФ.

2.5 Сроком предоставления муниципальной услуги является период с момента подачи заявления о предварительном согласовании предоставления земельного участка или предоставлении земельного участка до подготовки проектов договора купли-продажи, договора аренды земельного участка или принятия решения о предварительном согласовании предоставления земельного участка в соответствии со статьей 39.15 Земельного кодекса РФ.

2.5.1 Срок опубликования извещения о предоставлении земельного участка для указанных целей — не более 30 дней с даты поступления заявления.

2.5.2 Срок подготовки проектов договора купли-продажи, договора аренды земельного участка, принятия решения о предварительном согласовании предоставления земельного участка

участка или о предоставлении земельного участка - не более 90 дней со дня поступления заявления.

2.5.3 Срок для отказа в предоставлении муниципальной услуги — 10 дней со дня поступления заявления.

2.5.4 Срок направления заявителю сообщения об отказе в предварительном согласовании предоставления земельного участка или в предоставлении земельного участка — не более 30 дней со дня поступления заявления.

2.6 Правовыми основаниями для предоставления муниципальной услуги являются:

- Конституция Российской Федерации;
- Гражданский кодекс Российской Федерации;
- Земельный кодекс Российской Федерации;
- Федеральный закон от 18.06.2001 № 78-ФЗ «О землеустройстве»;
- Федеральный закон от 25.10.2001 № 137-ФЗ «О введении в действие Земельного кодекса Российской Федерации»;
- Федеральный закон от 06.10.2003 № 131-ФЗ «Об общих принципах организации местного самоуправления в Российской Федерации»;
- Федеральный закон от 24.07.2007 № 221-ФЗ «О государственном кадастре недвижимости»;
- Устав муниципального образования Старобелокурихинский сельсовет;
- решение Собрании депутатов Старобелокурихинского сельсовета от 23.12.2015г №20 «Об утверждении Порядка управления и распоряжения земельными ресурсами муниципального образования Старобелокурихинский-сельсовет»;
- Правила землепользования и застройки муниципального образования Старобелокурихинский сельсовет, утвержденные решением Собрании депутатов 23.12.2015г. № 16
- иные законы и нормативные правовые акты Российской Федерации, Алтайского края, муниципальные правовые акты муниципального образования Старобелокурихинский сельсовет.

2.7 Перечень необходимых для оказания муниципальной услуги документов:

- заявление о предварительном согласовании предоставления земельного участка или о предоставлении земельных участков гражданам для индивидуального жилищного строительства, ведения личного подсобного хозяйства в границах населенного пункта, садоводства, дачного хозяйства, гражданам и крестьянским (фермерским) хозяйствам для осуществления крестьянским (фермерским) хозяйством его деятельности;
- копия документа, удостоверяющего личность заявителя (заявителей), являющегося физическим лицом, либо личность представителя физического или юридического лица;
- документ, подтверждающий полномочия представителя заявителя, если с заявлением обращается представитель заявителя (заявителей);

- документы, подтверждающие право заявителя на приобретение земельного участка без проведения торгов и предусмотренные перечнем, установленным уполномоченным Правительством Российской Федерации федеральным органом исполнительной власти, за исключением документов, которые должны быть представлены в уполномоченный орган в порядке межведомственного информационного взаимодействия;

- схема расположения земельного участка в случае, если испрашиваемый земельный участок предстоит образовать и отсутствует проект межевания территории, в границах которой предстоит образовать такой земельный участок.

Для предоставления муниципальной услуги ответственный исполнитель самостоятельно истребует:

- выписку из Единого государственного реестра прав на недвижимое имущество и сделок с ним;

- кадастровый паспорт земельного участка;

выписку из Единого государственного реестра юридических лиц.

2.8 Запрещается требовать от заявителя:

- представление документов и информации или осуществления действий, представление или осуществление которых не предусмотрено нормативными правовыми актами, регулирующими отношения, возникающие в связи с предоставлением муниципальной услуги;

представление документов и информации, которые в соответствии с нормативными правовыми актами Российской Федерации, нормативными правовыми актами Алтайского края и муниципальными правовыми актами находятся в распоряжении государственных органов, предоставляющих государственную услугу, иных государственных органов, органов местного самоуправления и (или) подведомственных государственным органам и органам местного самоуправления организаций, участвующих в предоставлении государственных или муниципальных услуг, за исключением документов, указанных в части 6 статьи 7 Федерального закона от 27.07.2010 № 210-ФЗ «Об организации предоставления государственных и муниципальных услуг»

2.9 Основания для отказа в приёме заявления и документов для оказания муниципальной услуги отсутствуют.

2.10. Муниципальная услуга предоставляется заявителям на безвозмездной основе.

2.11. Максимальный срок ожидания в очереди на подачу письменного заявления не превышает 15 минут рабочего времени; при получении результата предоставления муниципальной услуги - 15 минут рабочего времени.

2.12.Срок регистрации заявления - 15 минут рабочего времени.

2.13. Основанием для предоставления муниципальной услуги является направленное в Администрацию заявление в письменной форме, представленное на личном приеме, направленное почтой или в форме электронного документа через Единый портал государственных и муниципальных услуг

(функций) либо поданное через Многофункциональный центр по форме согласно приложению 6 к Административному регламенту.

2.14. Заявителю выдается расписка в получении документов с указанием их перечня и даты их получения должностным лицом Администрации, а также с указанием перечня документов, которые будут получены по межведомственным запросам. В случае представления документов через Многофункциональный центр расписка выдается указанным Многофункциональным центром. Государственные органы, органы местного самоуправления и подведомственные государственным органам или органам местного самоуправления организации, в распоряжении которых находятся документы, указанные в пункте 2.7.2 Административного регламента, обязаны направить в Администрацию запрошенные им документы (их копии или содержащиеся в них сведения). Запрошенные документы (их копии или содержащиеся в них сведения) могут представляться на бумажном носителе, в форме электронного документа либо в виде заверенных уполномоченным лицом копий запрошенных документов, в том числе в форме электронного документа.

2.15. Иные особенности предоставления муниципальной услуги.

1) в случае выявления в выданных в результате предоставления муниципальной услуги документах опечаток и ошибок уполномоченный специалист Администрации в течение 5 дней с момента обращения заявителя устраняет допущенные опечатки и ошибки, в течение 1 дня с момента внесения исправлений направляет либо вручает заявителю исправленные документы.

2.16. Гражданин при подаче заявления лично, через Многофункциональный центр должен предъявить паспорт гражданина Российской Федерации, а в случаях, предусмотренных законодательством Российской Федерации, иной документ, удостоверяющий его личность.

Уполномоченный представитель заявителя должен предъявить документ, удостоверяющий полномочия представителя.

2.17. При подаче заявления через Единый портал государственных и муниципальных услуг (функций) электронные копии документов размещаются в предназначенных для этих целей полях электронной формы заявления. Электронная копия документа должна иметь разрешение, обеспечивающее корректное прочтение всех элементов подлинного документа, в том числе буквы, цифры, знаки, изображения, элементы печати, подписи и т.д.

2.18. Требования к помещениям, в которых предоставляется муниципальная услуга, к местам ожидания, местам для заполнения заявлений о предоставлении муниципальной услуги, информационным стендам с образцами их заполнения и перечнем документов, необходимых для предоставления муниципальной услуги.

2.18.1. Помещение, в котором осуществляется прием заявителей, должно обеспечивать:

- 1) комфортное расположение заявителя и должностного лица Администрации;
- 2) возможность и удобство оформления заявителем письменного заявления;
- 3) доступ к нормативным правовым актам, регулирующим предоставление муниципальной услуги;
- 4) наличие информационных стендов с образцами заполнения заявлений и перечнем документов, необходимых для предоставления муниципальной услуги.

2.18.2. Вход и передвижение по помещению, в котором проводится личный прием, не должны создавать затруднений для лиц с ограниченными возможностями.

2.18.3. Информирование заявителей по предоставлению муниципальной услуги в части факта поступления заявления, его входящих регистрационных реквизитов, наименования структурного подразделения Администрации, ответственного за его исполнение, и т.п. осуществляет секретарь Администрации.

2.18.4. Места информирования, предназначенные для ознакомления заявителей с информационными материалами, оборудуются стендами, стульями и столами для возможности оформления документов.

2.18.5. На информационных стендах Администрации размещается следующая информация:

- 1) извлечения из законодательных и иных нормативных правовых актов, содержащих нормы, регулирующие деятельность по предоставлению муниципальной услуги;
- 2) график (режим) работы Администрации, предоставляющего муниципальную услугу, органов государственной власти, иных органов местного самоуправления и организаций, участвующих в предоставлении муниципальной услуги;
- 3) Административный регламент предоставления муниципальной услуги;
- 4) место нахождения Администрации, предоставляющей муниципальную услугу, органов государственной власти, иных органов местного самоуправления и организаций, участвующих в предоставлении муниципальной услуги;
- 5) телефон для справок;
- 6) адрес электронной почты Администрации, предоставляющей муниципальную услугу, органов государственной власти, иных органов местного самоуправления и организаций, участвующих в предоставлении муниципальной услуги;
- 7) адрес официального интернет-сайта Администрации, предоставляющей муниципальную услугу, органов государственной власти, иных органов местного самоуправления и организаций, участвующих в предоставлении муниципальной услуги;
- 8) порядок получения консультаций;

9) порядок обжалования решений, действий (бездействия) должностных лиц Администрации, предоставляющей муниципальную услугу.

2.18.6. Кабинет приема заявителей должен быть оборудован информационной табличкой (вывеской) с указанием номера кабинета, фамилии, имени, отчества и должности специалиста, ведущего прием, а также графика работы.

2.19. Показатели доступности и качества муниципальной услуги.

2.19.1. Целевые значения показателя доступности и качества муниципальной услуги.

Показатели качества и доступности муниципальной услуги	Целевое значение показателя
1. Своевременность	
1.1. % (доля) случаев предоставления услуги в установленный срок с момента сдачи документа	90-95%
2. Качество	
2.1. % (доля) Заявителей, удовлетворенных качеством процесса предоставления услуги	90-95%
2.2. % (доля) случаев правильно оформленных документов должностным лицом (регистрация)	95-97%
3. Доступность	
3.1. % (доля) Заявителей, удовлетворенных качеством и информацией о порядке предоставления услуги	95-97%
3.2. % (доля) случаев правильно заполненных заявителем документов и сданных с первого раза	70-80 %
3.3. % (доля) Заявителей, считающих, что представленная информация об услуге в сети Интернет доступна и понятна	75-80%
4. Процесс обжалования	
4.1. % (доля) обоснованных жалоб к общему количеству обслуженных Заявителей по данному виду услуг	0,2 % - 0,1 %
4.2. % (доля) обоснованных жалоб, рассмотренных в установленный срок	95-97%
5. Вежливость	
5.1. % (доля) Заявителей, удовлетворенных вежливостью должностных лиц	90-95%

2.20 Иные требования, в том числе учитывающие особенности предоставления муниципальной услуги через Многофункциональный центр и особенности предоставления муниципальной услуги в электронной форме.

2.20.1. Администрация обеспечивает возможность получения заявителем информации о предоставляемой муниципальной услуге на официальном интернет-сайте муниципального образования, интернет-сайте Многофункционального центра, на Региональном портале государственных и муниципаль-

ных услуг (функций), а также на Едином портале государственных и муниципальных услуг (функций).

2.20.2. Администрация обеспечивает возможность получения и копирования заявителями на официальном интернет-сайте муниципального образования, на Региональном портале государственных и муниципальных услуг (функций), а также на Едином портале государственных и муниципальных услуг (функций) форм заявлений и иных документов, необходимых для получения муниципальной услуги в электронном виде.

III. Состав, последовательность и сроки выполнения административных процедур, требования к порядку их выполнения, в том числе особенности выполнения административных процедур в электронной форме

Блок-схема предоставления муниципальной услуги приведена в приложении 4 к настоящему Административному регламенту.

3.1. Последовательность административных процедур.

Предоставление муниципальной услуги включает в себя следующие административные процедуры:

- прием и регистрация заявления, запрос документов, отказ в предоставлении муниципальной услуги;

- рассмотрение заявления и документов;

- подготовка сообщения об отказе в предварительном согласовании предоставления земельного участка и в предоставлении земельного участка;

- опубликование извещения о предоставлении земельного участка для указанных целей в порядке, установленном для официального опубликования (обнародования) муниципальных правовых актов городского округа и размещение извещения на официальном сайте, а также на официальном сайте уполномоченного органа в информационно-телекоммуникационной сети «Интернет»;

- подготовка и принятие постановления администрации Айского сельсовета о предварительном согласовании предоставления земельного участка в соответствии со статьей 39.15 Земельного кодекса РФ;

- подготовка проекта договора купли-продажи или проекта договора аренды земельного участка и направление заявителю;

- подготовка и направление заявителю сообщения уполномоченного органа об отказе в предоставлении земельного участка без проведения аукциона или об отказе в предварительном согласовании предоставления земельного участка и о проведении (подготовке) аукциона по продаже земельного участка или аукциона на право заключения договора аренды земельного участка.

3.2. Прием и регистрация заявления, запрос документов, отказ в предоставлении муниципальной услуги.

3.2.1. Основанием для начала предоставления муниципальной услуги является обращение заявителя с заявлением о предварительном согласовании предоставления земельного участка или о предоставлении земельных участков гражданам для индивидуального жилищного строительства,

ведения личного подсобного хозяйства в границах населенного пункта, садоводства, дачного хозяйства, гражданам и крестьянским (фермерским) хозяйствам для осуществления крестьянским (фермерским) хозяйством его деятельности.

Ответственный исполнитель, принимающий заявление:

1) устанавливает предмет обращения заявителя, личность заявителя, в том числе проверяет документ, удостоверяющий личность заявителя, либо полномочия представителя;

2) проверяет соответствие представленных документов требованиям, установленным Административным регламентом предоставления муниципальной услуги;

3) сверяет представленные экземпляры оригиналов и копий документов, делает на них надпись об их соответствии подлинным экземплярам, заверяет своей подписью с указанием фамилии и инициалов;

4) производит копирование документов, если копии необходимых документов не представлены, делает на них надпись о соответствии подлинным экземплярам, заверяет своей подписью с указанием фамилии и инициалов;

5) при необходимости оказывает содействие в составлении заявления;

6) вносит в установленном порядке запись о приеме заявления в информационную базу данных;

7) в случае представления полного комплекта документов вносит информацию о контрольном сроке выдачи результата предоставления муниципальной услуги заявителю;

8) оформляет два экземпляра расписки о приеме документов, передает один заявителю (в случае поступления документов по почте — специалисту, ответственному за делопроизводство, для отправки по почте), второй экземпляр расписки оставляет у себя.

Максимальный срок выполнения указанных административных процедур не может превышать 15 минут.

3.2.2. Ответственный исполнитель, принявший заявление в течение трех рабочих дней:

1) присваивает идентификационный номер заявлению;

2) формирует запрос необходимых документов заявителя в рамках межведомственного взаимодействия;

3) формирует дело на земельный участок или запрашивает дело на земельный участок в архиве управления;

4) подшивает заявление и представленные документы заявителем, а также один экземпляр расписки о приеме документов;

5) получает запрошенные документы через средства межведомственного электронного взаимодействия от органов, предоставляющих услуги, иных государственных органов, органов местного самоуправления либо подведомственных государственным органам или органам местного самоуправления организаций, участвующих в предоставлении государственных и муниципальных услуг, заверяет их и подшивает в землеустроительное дело заявителя;

б) передает дело на земельный участок ответственному исполнителю.

3.2.2. Ответственный исполнитель, принимающий заявление, после получения в рамках информационного взаимодействия недостающих документов готовит проект сообщения об отказе в предоставлении муниципальной услуги при наличии оснований, указанных в пункте 2.9 раздела II настоящего Административного регламента. Отказ в предоставлении муниципальной услуги подписывает руководитель местной администрации.

3.3. Рассмотрение заявления и документов.

3.3.1. Началом административной процедуры является поступление дела ответственному исполнителю, уполномоченному на опубликование извещения о предоставлении земельного участка для указанных целей в порядке, установленном для официального опубликования (обнародования) муниципальных правовых актов органов местного самоуправления Старобелокурихинского сельсовета и размещение извещения на официальном сайте, а также на официальном сайте уполномоченного органа в информационно-телекоммуникационной сети «Интернет».

3.3.2. Ответственный исполнитель проверяет поступившее заявление и документы на наличие оснований для отказа в предварительном согласовании предоставления земельного участка или в предоставлении земельных участков гражданам для индивидуального жилищного строительства, ведения личного подсобного хозяйства в границах населенного пункта, садоводства, дачного хозяйства, гражданам и крестьянским (фермерским) хозяйствам для осуществления крестьянским (фермерским) хозяйством его деятельности.

3.3.3. При наличии оснований для отказа:

— в предварительном согласовании предоставления земельного участка или в предоставлении земельных участков гражданам для индивидуального жилищного строительства, ведения личного подсобного хозяйства в границах населенного пункта, садоводства, дачного хозяйства, гражданам и крестьянским (фермерским) хозяйствам для осуществления крестьянским (фермерским) хозяйством его деятельности. предусмотренных действующим законодательством, ответственный исполнитель готовит проект сообщения заявителю об отказе в предварительном согласовании предоставления земельного участка или в предоставлении земельных участков.

3.3.4. Глава администрации подписывает сообщение об отказе в предварительном согласовании предоставления земельного участка или в предоставлении земельных участков гражданам для индивидуального жилищного строительства, ведения личного подсобного хозяйства в границах населенного пункта, садоводства, дачного хозяйства, гражданам и крестьянским (фермерским) хозяйствам для осуществления крестьянским (фермерским) хозяйством его деятельности и передает его для отправки заявителю в порядке делопроизводства.

3.3.5. Срок исполнения данной процедуры не должен превышать 30 дней с даты поступления заявления.

3.4. Опубликование извещения о предоставлении земельного участка для указанных целей в порядке, установленном для официального опубликования (обнародования) муниципальных правовых актов муниципального образования и размещение извещения на официальном сайте, а также на официальном сайте уполномоченного органа в информационно-телекоммуникационной сети «Интернет».

3.4.1. Ответственный исполнитель обеспечивает опубликование извещения о предоставлении земельного участка для указанных целей в порядке, установленном для официального опубликования (обнародования) муниципальных правовых актов муниципального образования и размещение извещения на официальном сайте, а также на официальном сайте уполномоченного органа в информационно-телекоммуникационной сети «Интернет» в срок не более 3 рабочих дней.

3.4.2. По истечении 30 дней со дня опубликования извещения при отсутствии заявлений иных граждан, крестьянских (фермерских) хозяйств о намерении участвовать в аукционе ответственный исполнитель передает дело исполнителю, ответственному за подготовку проекта постановления о предварительном согласовании в порядке, установленном административным регламентом «Предварительное согласование предоставления земельного участка» или проекта договора аренды или договора купли-продажи, в срок не более 3 рабочих дней.

3.5. В случае поступления в течение 30 дней со дня опубликования извещения заявлений иных граждан, крестьянских (фермерских) хозяйств о намерении участвовать в аукционе ответственный исполнитель отдела архитектуры и градостроительного планирования готовит проект сообщения об отказе в предоставлении земельного участка без проведения аукциона лицу, обратившемуся с заявлением о предоставлении земельного участка и о проведении (подготовке) аукциона по продаже земельного участка или аукциона на право заключения договора аренды земельного участка и проект сообщения об отказе в предварительном согласовании предоставления земельного участка лицу, обратившемуся с заявлением о предварительном согласовании предоставления земельного участка.

3.5.1. Глава администрации рассматривает и подписывает решение об отказе в предоставлении земельного участка и передает его для отправки заявителю в порядке делопроизводства.

3.5.2. Срок исполнения данной процедуры не должен превышать 7 дней.

IV. Формы контроля за исполнением Административного регламента

4.1. Контроль за предоставлением муниципальной услуги осуществляется в форме текущего контроля за соблюдением и исполнением ответственными должностными лицами Администрации положений Административного регламента, плановых и внеплановых проверок полноты и качества предоставления муниципальной услуги.

4.2. Порядок осуществления текущего контроля за соблюдением и исполнением ответственными должностными лицами положений Административного регламента и иных нормативных правовых актов, устанавливающих требования к предоставлению муниципальной услуги, а также за принятием решений ответственными должностными лицами осуществляется главой Администрации Старобелокурихинского сельсовета.

4.3. Порядок и периодичность проведения плановых и внеплановых проверок полноты и качества предоставления муниципальной услуги, в том числе порядок и формы контроля за полнотой и качеством ее предоставления, осуществляется соответственно на основании ежегодных планов работы и по конкретному обращению.

При ежегодной плановой проверке рассматриваются все вопросы, связанные с предоставлением муниципальной услуги (комплексные проверки) или отдельные вопросы (тематические проверки).

Для проведения проверки полноты и качества предоставления муниципальной услуги формируется комиссия, состав которой утверждается главой Администрации Старобелокурихинского сельсовета.

Результаты деятельности комиссии оформляются в виде Акта проверки полноты и качества предоставления муниципальной услуги (далее – Акт), в котором отмечаются выявленные недостатки и предложения по их устранению. Акт подписывается членами комиссии.

4.4. Ответственность муниципальных служащих органа местного самоуправления Алтайского края и иных должностных лиц за решения и действия (бездействие), принимаемые (осуществляемые) в ходе предоставления муниципальной услуги.

По результатам проведенных проверок, в случае выявления нарушений прав заявителей, осуществляется привлечение виновных лиц к ответственности в соответствии с законодательством Российской Федерации.

Персональная ответственность должностных лиц Администрации закрепляется в их должностных инструкциях в соответствии с требованиями законодательства Российской Федерации.

V. Досудебный (внесудебный) порядок обжалования решений и действий (бездействия) органа, предоставляющего муниципальную услугу, а также должностных лиц, муниципальных служащих

5.1. Заявитель (его представитель) имеет право обжаловать решения и действия (бездействие) Администрации, предоставляющего муниципальную услугу, должностного лица либо муниципального служащего, принятые (осуществляемые) в ходе предоставления муниципальной услуги, в досудебном (внесудебном) порядке.

5.2. Заявитель может обратиться с жалобой, в том числе в следующих случаях:

1) нарушение срока регистрации запроса заявителя о предоставлении муниципальной услуги;

- 2) нарушение срока предоставления муниципальной услуги;
- 3) требование у заявителя документов, не предусмотренных нормативными правовыми актами Российской Федерации, нормативными правовыми актами Алтайского края и муниципальными правовыми актами для предоставления муниципальной услуги;
- 4) отказ в приеме документов, предоставление которых предусмотрено нормативными правовыми актами Российской Федерации, нормативными правовыми актами Алтайского края, муниципальными правовыми актами для предоставления муниципальной услуги, у заявителя;
- 5) отказ в предоставлении муниципальной услуги, если основания отказа не предусмотрены федеральными законами и принятыми в соответствии с ними иными нормативными правовыми актами Российской Федерации, нормативными правовыми актами Алтайского края, муниципальными правовыми актами;
- 6) затребование с заявителя при предоставлении муниципальной услуги платы, не предусмотренной нормативными правовыми актами Российской Федерации, нормативными правовыми актами Алтайского края, муниципальными правовыми актами;
- 7) отказ органа, предоставляющего муниципальную услугу, должностного лица органа, предоставляющего муниципальную услугу, в исправлении допущенных опечаток и ошибок в выданных в результате предоставления муниципальной услуги документах либо нарушение установленного срока таких исправлений.

5.2. Общие требования к порядку подачи и рассмотрения жалобы.

5.2.1. Жалоба подается заявителем в письменной форме на бумажном носителе либо в электронной форме на действия (бездействие) или решения, принятые в ходе предоставления муниципальной услуги, должностным лицом, муниципальным служащим на имя главы Администрации Айского сельсовета.

5.2.2. Жалоба может быть направлена по почте, через Многофункциональный центр, официальный сайт Администрации сельсовета, Единый портал государственных и муниципальных услуг (функций), Региональный портал государственных и муниципальных услуг (функций) в информационно-телекоммуникационной сети «интернет», а также может быть принята при личном приеме заявителя.

5.3. Жалоба должна содержать:

1) наименование органа, предоставляющего муниципальную услугу, должностного лица органа, предоставляющего муниципальную услугу, либо муниципального служащего, решения и действия (бездействие) которых обжалуются;

2) фамилию, имя, отчество (при наличии), сведения о месте жительства заявителя - физического лица либо наименование, сведения о месте нахождения заявителя - юридического лица, а также номер (номера) контактного телефона, адрес (адреса) электронной почты (при наличии) и почтовый адрес, по которым должен быть направлен ответ заявителю;

3) сведения об обжалуемых решениях и действиях (бездействии) органа, предоставляющего муниципальную услугу, должностного лица органа, предоставляющего муниципальную услугу, либо муниципального служащего;

4) доводы, на основании которых заявитель не согласен с решением и действием (бездействием) органа, предоставляющего муниципальную услугу, должностного лица органа, предоставляющего муниципальную услугу, либо муниципального служащего. Заявителем могут быть представлены документы (при наличии), подтверждающие доводы заявителя, либо их копии.

5.4. Жалоба подлежит рассмотрению в течение пятнадцати рабочих дней со дня ее регистрации, а в случае обжалования отказа должностного лица Администрации сельсовета в приеме документов у заявителя либо в исправлении допущенных опечаток и ошибок или в случае обжалования нарушения установленного срока таких исправлений – в течение пяти рабочих дней со дня ее регистрации.

5.5. По результатам рассмотрения жалобы глава Администрации Старобелокурихинского сельсовета принимает одно из следующих решений:

1) удовлетворяет жалобу, в том числе в форме отмены принятого решения, исправления допущенных опечаток и ошибок в выданных в результате предоставления муниципальной услуги документах, возврата заявителю денежных средств, взимание которых не предусмотрено нормативными правовыми актами Российской Федерации, нормативными правовыми актами Алтайского края, муниципальными правовыми актами, а также в иных формах;

2) отказывает в удовлетворении жалобы.

5.6. Не позднее дня, следующего за днем принятия решения, указанного в п.5.5. Административного регламента, заявителю в письменной форме и по желанию заявителя в электронной форме направляется мотивированный ответ о результатах рассмотрения жалобы.

5.7. В ответе по результатам рассмотрения жалобы указываются:

а) наименование органа, предоставляющего муниципальную услугу, рассмотревшего жалобу, должность, фамилия, имя, отчество (при наличии) его должностного лица, принявшего решение по жалобе;

б) номер, дата, место принятия решения, включая сведения о должностном лице, решение или действие (бездействие) которого обжалуется;

в) фамилия, имя, отчество (при наличии) или наименование заявителя;

г) основания для принятия решения по жалобе;

д) принятое по жалобе решение;

е) в случае, если жалоба признана обоснованной, – сроки устранения выявленных нарушений, в том числе срок предоставления результата муниципальной услуги;

ж) сведения о порядке обжалования принятого по жалобе решения.

5.8. Ответ по результатам рассмотрения жалобы подписывается уполномоченным на рассмотрение жалобы должностным лицом органа, предоставляющего муниципальную услугу.

По желанию заявителя ответ по результатам рассмотрения жалобы может быть представлен не позднее дня, следующего за днем принятия решения, в форме электронного документа, подписанного электронной подписью уполномоченного на рассмотрение жалобы должностного лица и (или) уполномоченного на рассмотрение жалобы органа, вид которой установлен законодательством Российской Федерации.

5.9. Основания для отказа в удовлетворении жалобы:

а) наличие вступившего в законную силу решения суда, арбитражного суда по жалобе о том же предмете и по тем же основаниям;

б) подача жалобы лицом, полномочия которого не подтверждены в порядке, установленном законодательством Российской Федерации;

в) наличие решения по жалобе, принятого ранее в отношении того же заявителя и по тому же предмету жалобы.

5.10. Орган местного самоуправления вправе оставить жалобу без ответа в следующих случаях:

а) наличие в жалобе нецензурных либо оскорбительных выражений, угроз жизни, здоровью и имуществу должностного лица, а также членов его семьи;

б) отсутствие возможности прочитать какую-либо часть текста жалобы, фамилию, имя, отчество (при наличии) и (или) почтовый адрес заявителя, указанные в жалобе.

5.11. В случае установления в ходе или по результатам рассмотрения жалобы признаков состава административного правонарушения или преступления должностное лицо, наделенное полномочиями по рассмотрению жалоб, незамедлительно направляет имеющиеся материалы в органы прокуратуры.

**Информация
об органе местного самоуправления, предоставляющем
муниципальную услугу**

Наименование органа местного самоуправления, предоставляющего муниципальную услугу	Администрация Старобелокурихинского сельсовета Алтайского района
Руководитель органа местного самоуправления, предоставляющего муниципальную услугу	Глава Администрации сельсовета Петина Наталья Ивановна
Руководитель структурного подразделения, осуществляющего рассмотрение заявления	Специалист Администрации сельсовета Кленова Алена Анатольевна
Место нахождения и почтовый адрес	659635 с.Старобелокуриха ул.Советская д.79.
График работы (приема заявителей)	понедельник, среда, пятница с 8-30 ч. до 16-30 ч.
Телефон, адрес электронной почты	8 (38537)28595 E-mail: sel.10stbel@yandex.ru
Адрес официального сайта органа местного самоуправления, предоставляющего муниципальную услугу (в случае отсутствия – адрес официального сайта муниципального образования)	

Региональный портал государственных и муниципальных услуг (функций) – www.gosuslugi22.ru;

Единый портал государственных и муниципальных услуг (функций) – www.22.gosuslugi.ru/pgu/;

Информация
о федеральных органах исполнительной власти, органах исполнительной
власти Алтайского края, участвующих в предоставлении
муниципальной услуги

Наименование органа:	Телефон	Адрес официального сайта	Адрес электронной почты
Управление Федеральной службы государственной регистрации, кадастра и картографии	8 800 100 34 34	https://rosreestr.ru	00_uddfrs1@rosreestr.ru
Федеральная налоговая служба	+7 (495) 276-22-22	http://nalog.ru	mns@nalog.ru

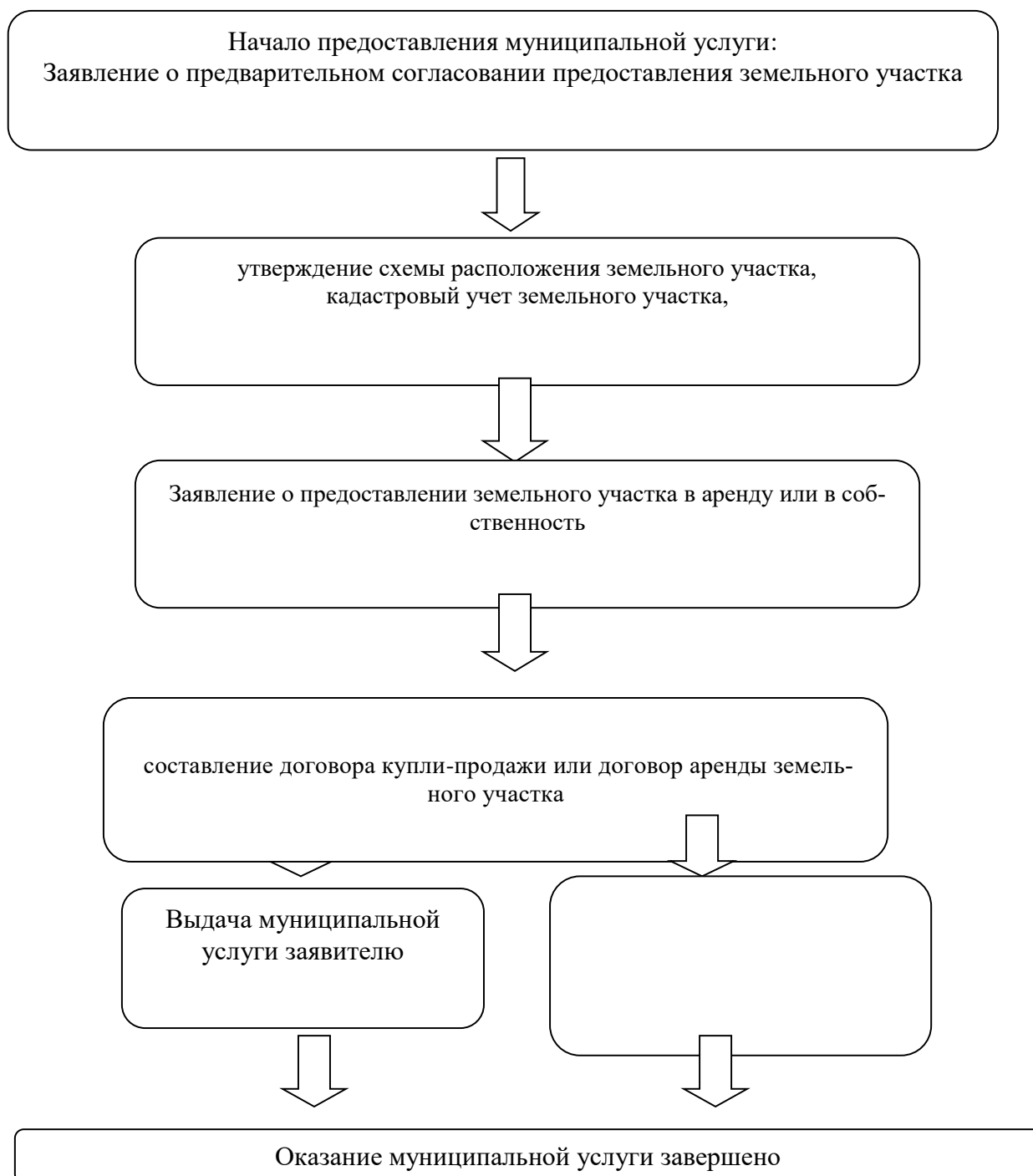
Сведения об МФЦ

Место нахождения и почтовый адрес	656064, г.Барнаул, Павловский тракт, 58г
График работы	пн., вт., ср., чт. с 8.00-20.00 пт. с 8.00-17.00 сб. 9.00-14.00
Единый центр телефонного обслуживания	8-800-775-00-25
Телефон центра телефонного обслуживания	+7 (3852) 200-550
Интернет – сайт МФЦ	www.mfc22.ru
Адрес электронной почты	mfc@mfc22.ru

Сведения о филиалах МФЦ

Бийский филиал МФЦ	
Место нахождения и почтовый адрес	659303, г.Бийск, ул. Промышленная, д.6
График работы	пн., вт., ср., чт. с 8.00-20.00 пт. с 8.00-17.00 сб. 9.00-14.00
Единый центр телефонного обслуживания	8-800-775-00-25
Телефон центра телефонного обслуживания	+7 (3854) 40-40-85
Алтайский филиал МФЦ	
Место нахождения и почтовый адрес	659635 с.Алтайское ул.К.Маркса, 93
График работы	пн. - пт.: 9.00 - 17.00
Единый центр телефонного обслуживания	8-800-775-00-25
Телефон центра телефонного обслуживания	

**Блок-схема последовательности административных процедур
при предоставлении муниципальной услуги
«Организация и проведение торгов по продаже земельных участков,
находящихся в муниципальной собственности или государственная соб-
ственность на которые не разграничена, либо права на заключение до-
говоров аренды таких земельных участков»**



Приложение 5

Контактные данные для подачи жалоб в связи с предоставлением муниципальной услуги

Администрация Старобелокуриха сельсовета	Адрес: 659635 Алтайский край Алтайский район с. Старобелокуриха ул. Советская д.79, тел.83853726343 Глава Администрации Петина Наталья Ивановна
--	---

Приложение 6

Главе Администрации
Старобелокурихинского сельсовета
Алтайского района Алтайского края
Петиной Н.И.

проживающего по адресу _____

паспорт
серия номер
кем выдан
дата выдачи
тел.№

Заявление

Прошу вас предварительно согласовать предоставление земельного участка, площадью _____, расположенного по адресу:

_____, кадастровый номер _____

(в случае, если границы такого земельного участка подлежит уточнению в соответствии с ФЗ «О государственном кадастре недвижимости»)

- реквизиты решения об утверждении проекта межевания территории

(если образование испрашиваемого земельного участка предусмотрено проектом межевания территории)

- основание предоставления земельного участка без проведения торгов

(предусмотренных п.2 ст.39,3, ст.39,5, п.2 ст.39,6 или п.2 ст.39,10 ЗК РФ)

- вид права _____

- цель использования земельного участка _____

- реквизиты решения об утверждении документа территориального планирования или проекта планирования территории

_____ (если земельный участок предоставляется для размещения объектов, предусмотренных указанными документами или проектом)

- почтовый адрес или адрес электронной почты для связи с заявителем

Приложение:

_____.

дата

подпись

Главе Администрации
Старобелокурихинского сельсовета
Алтайского района Алтайского края
Петиной Н.И..

проживающего по адресу _____

паспорт
серия номер
кем выдан
дата выдачи
Тел. №

Заявление

Прошу предоставить земельный участок в аренду сроком на _____, площадью _____ га, с кадастровым номером _____, расположенный по адресу:

_____.

Дата

Подпись

Расписка
в получении заявления и прилагаемых к нему документов о выдаче разрешения на снос
(или пересадку) зеленых насаждений
« ____ » _____ 20__ г. вход. № _____

№ п/п	Наименование документа, дата, номер	Количество экземпляров	Наличие копии документа

Документы согласно перечню принял (а):

Фамилия, имя, отчество (последнее - при наличии) и подпись должностного лица

Расписку получил (а):

Фамилия, имя, отчество (последнее - при наличии) и подпись заявителя