

**АДМИНИСТРАЦИЯ АЛТАЙСКОГО РАЙОНА
АЛТАЙСКОГО КРАЯ**

ПОСТАНОВЛЕНИЕ

29.03.2018 г.

№446

с. Алтайское

Об утверждении административного регламента по исполнению функции осуществления муниципального лесного контроля на территории муниципального образования Алтайский район Алтайского края

В соответствии с Лесным кодексом Российской Федерации, , Федеральным законом от 26.12.2008 N 294-ФЗ "О защите прав юридических лиц и индивидуальных предпринимателей при осуществлении государственного контроля (надзора) и муниципального контроля", Федеральным законом от 06.10.2003 N 131-ФЗ "Об общих принципах организации местного самоуправления в Российской Федерации", постановляю:

1. Утвердить прилагаемый Административный регламент по исполнению функции осуществления муниципального лесного контроля на территории муниципального образования Алтайский район Алтайского края.

2. Разместить настоящее постановление на официальном интернет-сайте Администрации Алтайского района Алтайского края.

3. Контроль за исполнением постановления возложить на заместителя главы Администрации района П.Т.Кучина.

Глава Алтайского района

С.В.Черепанов

**Административный регламент по исполнению функции осуществления
муниципального лесного контроля на территории муниципального образования
Алтайский район Алтайского края**

1. Общие положения.

1.1. Административный регламент по исполнению функции осуществления муниципального лесного контроля на территории муниципального образования Алтайский район Алтайского края (далее – административный регламент), разработан в целях повышения качества проведения проверок, определяет сроки и последовательность действий должностных лиц при проведении проверок соблюдения лесного законодательства, требований использования, охраны, защиты и воспроизводства лесов юридическими лицами и индивидуальными предпринимателями, осуществление контроля за которыми возложено на Администрацию Алтайского района Алтайского края (далее – администрация).

1.2. Муниципальный лесной контроль - деятельность органов местного самоуправления, уполномоченных на организацию и проведение на территории муниципального образования проверок соблюдения при осуществлении деятельности юридическими лицами, индивидуальными предпринимателями требований, установленных муниципальными правовыми актами, регламентирующими лесные отношения.

Муниципальный лесной контроль осуществляется, согласно ч.1 ст. 84 Лесного кодекса РФ, в отношении лесных участков, находящихся в муниципальной собственности и расположенных на территории Алтайского района Алтайского края в соответствии с:

- 1) Федеральным законом от 6 октября 2003 года № 131-ФЗ "Об общих принципах организации местного самоуправления в Российской Федерации";
- 2) Федеральным законом от 26 декабря 2008 года № 294-ФЗ "О защите прав юридических лиц и индивидуальных предпринимателей при осуществлении государственного контроля (надзора) и муниципального контроля";
- 3) Федеральным законом от 2 мая 2006 года № 59-ФЗ "О порядке рассмотрения обращений граждан Российской Федерации";
- 4) постановлением Правительства Российской Федерации от 8 мая 2007 года № 273 "Об исчислении размера вреда, причиненного лесам вследствие нарушения лесного законодательства";
- 5) постановлением Правительства Российской Федерации от 30 июня 2007 года № 417 "Об утверждении правил пожарной безопасности в лесах";
- 6) постановлением Правительства Российской Федерации от 29 июня 2007 года № 414 "Об утверждении правил санитарной безопасности в лесах";
- 7) приказом МПР РФ от 16 июля 2007 года № 185 "Об утверждении правил ухода за лесами";
- 8) Положением о муниципальном лесном контроле на территории муниципального образования Алтайский район Алтайского края;
- 9) Уставом муниципального образования Алтайский район Алтайского края.

1.3. Предметом муниципального лесного контроля является обеспечение соблюдения юридическими лицами, индивидуальными предпринимателями требований лесного законодательства по использованию, охране, защите и воспроизводству лесов Алтайского района.

1.4. Муниципальный лесной контроль осуществляется в форме проверок.

Проверка – совокупность проводимых органом муниципального лесного контроля в отношении юридического лица, индивидуального предпринимателя мероприятий по контролю для оценки соответствия осуществляемых ими деятельности или действия (бездействия) требованиям лесного законодательства, установленным муниципальными правовыми актами.

1.5. Проверке подлежат юридические лица и индивидуальные предприниматели, осуществляющие использование лесов, находящихся в муниципальной собственности, на территории данного муниципального образования.

1.6. Проверки могут быть документарными и выездными.

Документарная проверка проводится в здании Администрации Алтайского района Алтайского края.

Выездная проверка (как плановая, так и внеплановая) проводится по месту нахождения юридического лица, месту осуществления деятельности индивидуального предпринимателя и (или) по месту фактического осуществления их деятельности.

1.7. Уполномоченным органом Администрации Алтайского района Алтайского края по осуществлению муниципального лесного контроля является отдел развития растениеводства Администрации Алтайского района Алтайского края (далее - орган муниципального лесного контроля).

1.8. При проведении проверок уполномоченные лица имеют право:

беспрепятственно по предъявлении служебного удостоверения и копии правового акта о проведении проверки посещать и обследовать организации, объекты хозяйственной или иной деятельности, независимо от форм собственности (за исключением объектов, доступ на которые ограничен законодательством), знакомиться с документами и иными необходимыми для осуществления контроля материалами;

привлекать специалистов, экспертов, переводчиков для проведения мероприятий по осуществлению муниципального лесного контроля;

запрашивать от органов государственной власти, органов местного самоуправления, юридических лиц, индивидуальных предпринимателей, граждан информацию и материалы, необходимые для осуществления муниципального лесного контроля;

направлять запросы в правоохранительные органы в целях установления личности проверяемого;

производить оценку вреда, причинённого лесам и зеленым насаждениям;

сообщать о выявленных нарушениях лесного законодательства в органы государственной власти, в том числе в правоохранительные органы.

1.9. При проведении проверок лица, в отношении которых проводится проверка, имеют право:

1) непосредственно присутствовать при проведении проверки, давать объяснения по вопросам, относящимся к предмету проверки;

2) получать от органа муниципального контроля, его должностных лиц информацию, которая относится к предмету проверки и предоставление которой предусмотрено Административным регламентом;

3) знакомиться с документами и (или) информацией, полученными органами муниципального контроля в рамках межведомственного информационного взаимодействия от иных государственных органов, органов местного самоуправления либо подведомственных государственным органам или органам местного самоуправления организаций, в распоряжении которых находятся эти документы и (или) информация;

4) представлять документы и (или) информацию, запрашиваемые в рамках межведомственного информационного взаимодействия, в орган муниципального контроля по собственной инициативе;

5) знакомиться с результатами проверки и указывать в акте проверки о своем ознакомлении с результатами проверки, согласии или несогласии с ними, а также с отдельными действиями должностных лиц органа муниципального контроля;

6) обжаловать действия (бездействие) должностных лиц органа муниципального контроля, повлекшие за собой нарушение прав юридического лица, индивидуального

предпринимателя при проведении проверки, в административном и (или) судебном порядке в соответствии с законодательством Российской Федерации;

7) привлекать Уполномоченного при Президенте Российской Федерации по защите прав предпринимателей либо уполномоченного по защите прав предпринимателей в субъекте Российской Федерации к участию в проверке.

1.10. При проведении проверок уполномоченные лица обязаны:

своевременно и в полной мере исполнять предоставленные в соответствии с законодательством Российской Федерации полномочия по предупреждению, выявлению и пресечению нарушений лесного законодательства;

соблюдать законодательство Российской Федерации, права и законные интересы проверяемых лиц;

проводить проверку на основании приказа (распоряжения) руководителя, заместителя руководителя уполномоченного органа о ее проведении в соответствии с ее назначением;

проводить проверку только во время исполнения служебных обязанностей, выездную проверку - только при предъявлении служебных удостоверений, копии приказа или распоряжения руководителя, заместителя руководителя уполномоченного органа и в случаях, предусмотренных положениями Федерального закона № 294-ФЗ, копии документа о согласовании проведения проверки с органами прокуратуры;

не препятствовать проверяемому лицу, его уполномоченному представителю присутствовать при проведении проверки и давать разъяснения по вопросам, относящимся к предмету проверки;

предоставлять проверяемому лицу, его уполномоченному представителю, присутствующим при проведении проверки, информацию и документы, относящиеся к предмету проверки;

знакомить проверяемое лицо, его уполномоченного представителя с результатами проверки;

не требовать от юридического лица, индивидуального предпринимателя предоставления документов и (или) информации, включенных в утвержденный Правительством Российской Федерации от 19.04.2016 № 724-р Перечень документов и (или) информации, запрашиваемых и получаемых в рамках межведомственного информационного взаимодействия органами государственного контроля (надзора), органами муниципального контроля при организации и проведении проверок от иных государственных органов, органов местного самоуправления либо подведомственных государственным органам или органам местного самоуправления организаций, в распоряжении которых находятся эти документы и (или) информация (далее – «Перечень № 724-р»);

запрашивать документы и (или) информацию, включенные в Перечень, в органах государственной власти, в распоряжении которых данные документы (информация) находятся;

знакомить проверяемое лицо, его уполномоченного представителя с документами и (или) информацией, полученными в рамках межведомственного информационного взаимодействия. В случае, если документы и (или) информация, представленные проверяемым лицом, не соответствуют документам и (или) информации, полученным органом муниципального контроля в рамках межведомственного информационного взаимодействия, направить требование о предоставлении в течение десяти рабочих дней необходимых пояснений в письменной форме;

учитывать при определении мер, принимаемых по фактам выявленных нарушений, соответствие указанных мер тяжести нарушений, их потенциальной опасности для жизни, здоровья людей, для животных, растений, окружающей среды, объектов культурного наследия (памятников истории и культуры) народов Российской Федерации, а также не допускать необоснованное ограничение прав и законных интересов граждан, в том числе индивидуальных предпринимателей, юридических лиц;

доказывать обоснованность своих действий при их обжаловании проверяемыми лицами в порядке, установленном законодательством Российской Федерации;

соблюдать сроки проведения проверки, установленные положениями Федерального

[закон](#) № 294-ФЗ;

не требовать от проверяемых лиц документы и иные сведения, представление которых не предусмотрено законодательством Российской Федерации;

перед началом проведения выездной проверки по просьбе проверяемого лица, его уполномоченного представителя ознакомить их с положениями административного регламента, в соответствии с которым проводится проверка;

осуществлять запись о проведенной проверке в журнале учета проверок в случае его наличия у юридического лица, индивидуального предпринимателя.

1.11. При проведении проверок лица, в отношении которых проводится проверка, обязаны:

юридические лица обязаны обеспечить присутствие руководителей, иных должностных лиц или уполномоченных представителей; индивидуальные предприниматели обязаны присутствовать или обеспечить присутствие уполномоченных представителей, ответственных за организацию и проведение мероприятий по выполнению обязательных требований;

юридические лица, их руководители, иные должностные лица или уполномоченные представители, индивидуальные предприниматели, их уполномоченные представители, необоснованно препятствующие проведению проверок, уклоняющиеся от проведения проверок и (или) не исполняющие в установленный срок предписаний должностных лиц органа муниципального контроля об устранении выявленных нарушений обязательных требований несут ответственность в соответствии с законодательством Российской Федерации

1.12. Результатом предоставления муниципальной функции являются:

1) выявление признаков нарушений лесного законодательства или установление отсутствия таких признаков;

2) исполнение нарушителями лесного законодательства предписаний об устранении нарушений лесного законодательства;

3) при обнаружении достаточных фактов, указывающих на административное правонарушение, направление материалов в правоохранительные органы для рассмотрения и принятия мер административного воздействия;

4) конечным результатом исполнения муниципальной функции является акт проверки.

1.13. При проведении проверки в рамках межведомственного информационного взаимодействия запрашиваются следующие документы и (или) информация:

от Федеральной службы государственной регистрации, кадастра и картографии - выписку из Единого государственного реестра недвижимости об объекте недвижимости;

от Федеральной налоговой службы:

сведения из Единого государственного реестра юридических лиц;

сведения из Единого государственного реестра индивидуальных предпринимателей.

2. Требования к порядку осуществления муниципального контроля.

2.1. Порядок информирования об исполнении муниципальной функции.

2.1.1. Информация о месте нахождения и графике работы органа муниципального лесного контроля:

Почтовый адрес и местонахождение: 659650, Алтайский край, Алтайский район, с. Алтайское, ул. Советская, 97а.

Телефон: 8 (385 37) 22452.

Официальный сайт Администрации Алтайского района Алтайского края: <http://altadm.ru/>.

e-mail: altadm51@alt.alregn.ru.

График работы:

понедельник - пятница: 09.00 - 17.00;

перерыв: 13.00 - 14.00;

суббота, воскресенье - выходные дни.

2.1.2. Информация о порядке осуществления муниципального лесного контроля предоставляется непосредственно в отделе развития растениеводства Администрации Алтайского района Алтайского края при личном обращении, а также при обращении с использованием средств телефонной связи, обращении в письменной или электронной форме, на Едином портале государственных и муниципальных услуг (функций).

2.1.3. Порядок получения информации (консультаций) заинтересованными лицами по вопросам исполнения муниципальной функции.

Для получения информации (консультации) заинтересованные лица могут обратиться:

- устно на личном приеме к должностному лицу органа муниципального лесного контроля (муниципальному жилищному инспектору);
- письменно, посредством направления обращения почтой, в том числе электронной.

Индивидуальное письменное информирование о порядке, процедуре, ходе исполнения муниципального лесного контроля, при обращении заинтересованного лица по вопросам исполнения муниципального лесного контроля осуществляется путем направления письменных ответов почтовым, электронным отправлением в течение пятнадцати рабочих дней с даты регистрации обращения.

К полномочиям Администрации Алтайского района Алтайского края относятся:

организация и осуществление муниципального лесного контроля на территории муниципального образования Алтайский район Алтайского края;

принятие административных регламентов проведения проверок при осуществлении муниципального лесного контроля;

организация и проведение мониторинга эффективности муниципального лесного контроля, показатели и методика проведения которого утверждаются Правительством РФ;

осуществление иных предусмотренных законодательством полномочий.

2.2. На информационном стенде в помещениях органа муниципального лесного контроля размещается следующая информация:

1) извлечения из нормативных правовых актов Российской Федерации, устанавливающих порядок и условия проведения проверок;

2) блок-схема порядка проведения проверок согласно приложению № 1 к настоящему административному регламенту;

3) порядок получения гражданами консультаций;

4) перечень документов, необходимых для предъявления лесопользователем при проведении проверки.

2.3. По вопросам проведения проверок можно получить консультацию путем непосредственного обращения в орган муниципального лесного контроля.

2.4. Индивидуальное устное информирование осуществляется должностным лицом администрации поселения при обращении лично или по телефону.

При ответах на телефонные звонки и личные обращения должностное лицо администрации поселения подробно, в вежливой (корректной) форме информирует обратившихся лиц по интересующим вопросам.

2.5. Сведения о ходе процедуры принятия решения о проведении проверки по муниципальному лесному контролю можно получить при помощи письменного обращения, электронной почты, телефонной связи или посредством личного обращения в администрацию.

2.6. В случае если подготовка ответа требует продолжительного времени, должностное лицо администрации поселения, осуществляющее индивидуальное устное информирование, может предложить обратившемуся лицу направить в администрацию письменное обращение по данному вопросу либо назначить удобное время для устного информирования.

2.7. Ответ на письменное обращение дается в порядке, установленном Федеральным законом от 2 мая 2006 года № 59-ФЗ "О порядке рассмотрения обращений граждан Российской Федерации".

2.8. Информирование и консультирование по исполнению функции осуществляется безвозмездно.

2.9. Исполнение функции осуществляется бесплатно.

2.10. Ежегодный план проведения плановых проверок, утвержденный главой Алтайского района, размещается на официальном сайте Администрации Алтайского района Алтайского края.

Форма плана, порядок его формирования и направления в органы прокуратуры определяются постановлениями Правительства Российской Федерации.

2.11. Основанием для включения плановой проверки в ежегодный план проведения плановых проверок является истечение трех лет со дня:

- 1) государственной регистрации юридического лица, индивидуального предпринимателя;
- 2) окончания проведения последней плановой проверки юридического лица, индивидуального предпринимателя;
- 3) начала осуществления юридическим лицом, индивидуальным предпринимателем предпринимательской деятельности в соответствии с представленным в уполномоченный Правительством Российской Федерации в соответствующей сфере федеральный орган исполнительной власти уведомлением о начале осуществления отдельных видов предпринимательской деятельности в случае выполнения работ или предоставления услуг, требующих представления указанного уведомления

2.12. О проведении плановой проверки юридическое лицо, индивидуальный предприниматель уведомляются органом муниципального контроля не позднее чем за три рабочих дня до начала ее проведения посредством направления копии распоряжения органа муниципального контроля о начале проведения плановой проверки заказным почтовым отправлением с уведомлением о вручении и (или) посредством электронного документа, подписанного усиленной квалифицированной электронной подписью и направленного по адресу электронной почты юридического лица, индивидуального предпринимателя, если такой адрес содержится соответственно в Едином государственном реестре юридических лиц, Едином государственном реестре индивидуальных предпринимателей либо ранее был представлен юридическим лицом, индивидуальным предпринимателем в орган муниципального контроля, или иным доступным способом.

2.13. Внеплановая проверка субъектов малого и среднего предпринимательства может быть проведена по основаниям, указанным в п. 3.6.1 органами государственного контроля (надзора), органами муниципального контроля после согласования с органом прокуратуры по месту осуществления деятельности таких юридических лиц, индивидуальных предпринимателей.

2.14. О проведении внеплановой выездной проверки, за исключением внеплановой выездной проверки, основания проведения которой указаны в пункте 2 части 2 статьи 10 Федерального закона "О защите прав юридических лиц и индивидуальных предпринимателей при осуществлении государственного контроля (надзора) и муниципального контроля орган муниципального лесного контроля уведомляет юридическое лицо, индивидуального предпринимателя не менее, чем за двадцать четыре часа до начала ее проведения любым доступным способом (за исключением случаев, предусмотренных Федеральным законом № 294-ФЗ, когда уведомление юридических лиц и индивидуальных предпринимателей о начале проверки не требуется).

2.15. Срок проведения документарной, выездной проверки (как плановой, так и внеплановой) не может превышать двадцать рабочих дней.

В отношении одного субъекта малого предпринимательства общий срок проведения плановой выездной проверки не может превышать пятьдесят часов для малого предприятия и пятнадцать часов – для микропредприятия в год.

В исключительных случаях срок проведения выездной плановой проверки может быть продлен руководителем такого органа, но не более чем на двадцать рабочих дней; в отношении малых предприятий, микропредприятий – не более чем на пятнадцать часов.

2.16. Проверка проводится на основании распоряжения главы Алтайского района Алтайского края; подготовленного в соответствии с типовой формой приказа (распоряжения), утвержденной Министерством экономического развития РФ.

2.17. Перечень документов, необходимых для предъявления лесопользователем при проведении проверки:

- 1) договор купли-продажи лесных насаждений или договор аренды лесного участка, находящегося в муниципальной собственности, или договор безвозмездного срочного пользования лесным участком;
- 2) свидетельство о государственной регистрации права постоянного (бессрочного) пользования лесным участком;
- 3) проект освоения лесов;
- 4) лесная декларация;
- 5) лицензия на осуществляемые виды деятельности (в случае, если они лицензируются);
- 7) учредительные документы юридического лица, индивидуального предпринимателя;
- 8) договор (ы) подряда;
- 9) технологическая карта (ы) разработки лесосеки.

3. Состав, последовательность и сроки выполнения административных процедур (действий), требования к порядку их выполнения, в том числе особенности выполнения административных процедур (действий) в электронной форме.

3.1. Последовательность действий при осуществлении муниципального лесного контроля включает в себя следующие административные процедуры:

- 1) процедура подготовки к исполнению муниципальной функции по осуществлению муниципального лесного контроля;
- 2) процедура исполнения муниципальной функции по осуществлению муниципального лесного контроля;
- 3) оформление результатов исполнения муниципальной функции по осуществлению муниципального лесного контроля.

3.2. Подготовка к исполнению муниципальной функции по осуществлению муниципального лесного контроля включает в себя этапы:

- 1) при осуществлении плановых мероприятий по контролю - составление и утверждение годовых планов проведения проверок выполнения требований лесного законодательства юридическими лицами и индивидуальными предпринимателями;
- 2) при осуществлении внеплановых мероприятий по контролю: проверка исполнения предписаний об устранении ранее выявленных нарушений лесного законодательства.

3.3. Процедура исполнения муниципальной функции по осуществлению муниципального лесного контроля осуществляется на основании принятого распоряжения главы поселения о проведении проверки по муниципальному лесному контролю (далее – распоряжение), которое разрабатывает должностное лицо органа муниципального лесного контроля в течение одного дня (Приложение № 2).

3.4. Мероприятия по контролю могут осуществляться путем проведения плановой и внеплановой проверки

3.5. Организация и проведение плановой проверки.

3.5.1. Плановые проверки проводятся на основании разрабатываемых Администрацией Алтайского района ежегодных планов.

3.5.2. В ежегодных планах проведения плановых проверок юридических лиц (их филиалов, представительств, обособленных структурных подразделений) и индивидуальных предпринимателей указываются следующие сведения:

- 1) наименования юридических лиц (их филиалов, представительств, обособленных структурных подразделений), фамилии, имена, отчества индивидуальных предпринимателей, деятельность которых подлежит плановым проверкам, места нахождения юридических лиц (их филиалов, представительств, обособленных структурных подразделений) или места жительства индивидуальных предпринимателей и места фактического осуществления ими своей деятельности;
- 2) цель и основание проведения каждой плановой проверки;
- 3) дата начала и сроки проведения каждой плановой проверки;

4) наименование органа государственного контроля (надзора) или органа муниципального контроля, осуществляющих конкретную плановую проверку. При проведении плановой проверки органами государственного контроля (надзора), органами муниципального контроля совместно указываются наименования всех участвующих в такой проверке органов.

3.5.3. Плановая проверка проводится в форме документарной проверки и (или) выездной проверки.

3.6. Организация и проведение внеплановой проверки.

3.6.1. Основанием для проведения внеплановой проверки является:

истечение срока исполнения юридическим лицом, индивидуальным предпринимателем ранее выданного предписания об устранении выявленного нарушения обязательных требований и (или) требований, установленных муниципальными нормативными правовыми актами;

поступление в орган муниципального контроля заявления от юридического лица или индивидуального предпринимателя о предоставлении правового статуса, специального разрешения (лицензии) на право осуществления отдельных видов деятельности или разрешения (согласования) на осуществление иных юридически значимых действий, если проведение соответствующей внеплановой проверки юридического лица, индивидуального предпринимателя предусмотрено правилами предоставления правового статуса, специального разрешения (лицензии), выдачи разрешения (согласования);

мотивированное представление должностного лица органа муниципального контроля по результатам анализа результатов мероприятий по контролю без взаимодействия с юридическими лицами, индивидуальными предпринимателями, рассмотрения или предварительной проверки поступивших в органы муниципального контроля обращений и заявлений граждан, в том числе индивидуальных предпринимателей, юридических лиц, информации от органов государственной власти, органов местного самоуправления, из средств массовой информации о следующих фактах:

а) возникновение угрозы причинения вреда жизни, здоровью граждан, вреда животным, растениям, окружающей среде, объектам культурного наследия (памятникам истории и культуры) народов Российской Федерации, музейным предметам и музейным коллекциям, включенным в состав Музейного фонда Российской Федерации, особо ценным, в том числе уникальным, документам Архивного фонда Российской Федерации, документам, имеющим особое историческое, научное, культурное значение, входящим в состав национального библиотечного фонда, безопасности государства, а также угрозы чрезвычайных ситуаций природного и техногенного характера;

б) причинение вреда жизни, здоровью граждан, вреда животным, растениям, окружающей среде, объектам культурного наследия (памятникам истории и культуры) народов Российской Федерации, музейным предметам и музейным коллекциям, включенным в состав Музейного фонда Российской Федерации, особо ценным, в том числе уникальным, документам Архивного фонда Российской Федерации, документам, имеющим особое историческое, научное, культурное значение, входящим в состав национального библиотечного фонда, безопасности государства, а также возникновение чрезвычайных ситуаций природного и техногенного характера.

Обращения и заявления, не позволяющие установить лицо, обратившееся в орган муниципального контроля, а также обращения и заявления, не содержащие сведений о фактах, указанных в [пункте 2 части 2 статьи 10](#) Федерального закона от 26.12.2008 № 294-ФЗ, не могут служить основанием для проведения внеплановой проверки. В случае, если изложенная в обращении или заявлении информация может в соответствии с [пунктом 2 части 2 статьи 10](#) Федерального закона от 28.12.2008 № 294-ФЗ являться основанием для проведения внеплановой проверки, должностное лицо органа муниципального контроля при наличии у него обоснованных сомнений в авторстве обращения или заявления обязано принять разумные меры к установлению обратившегося лица. Обращения и заявления, направленные заявителем в форме электронных документов, могут служить основанием для проведения внеплановой проверки только при условии, что они были направлены заявителем

с использованием средств информационно-коммуникационных технологий, предусматривающих обязательную авторизацию заявителя в единой системе идентификации и аутентификации.

При рассмотрении обращений и заявлений, информации о фактах, указанных в [части 2 статьи 10](#) Федерального закона от 28.12.2008 № 294-ФЗ, должны учитываться результаты рассмотрения ранее поступивших подобных обращений и заявлений, информации, а также результаты ранее проведенных мероприятий по контролю в отношении соответствующих юридических лиц, индивидуальных предпринимателей.

При отсутствии достоверной информации о лице, допустившем нарушение обязательных требований, достаточных данных о нарушении обязательных требований либо о фактах, указанных в [части 2 статьи 10](#) Федерального закона от 26.12.2008 № 294-ФЗ, уполномоченными должностными лицами органа муниципального контроля может быть проведена предварительная проверка поступившей информации. В ходе проведения предварительной проверки принимаются меры по запросу дополнительных сведений и материалов (в том числе в устном порядке) у лиц, направивших заявления и обращения, представивших информацию, проводится рассмотрение документов юридического лица, индивидуального предпринимателя, имеющихся в распоряжении органа муниципального контроля, при необходимости проводятся мероприятия по контролю, осуществляемые без взаимодействия с юридическими лицами, индивидуальными предпринимателями и без возложения на указанных лиц обязанности по представлению информации и исполнению требований органа муниципального контроля. В рамках предварительной проверки у юридического лица, индивидуального предпринимателя могут быть запрошены пояснения в отношении полученной информации, но представление таких пояснений и иных документов не является обязательным.

По решению руководителя, заместителя руководителя органа муниципального контроля предварительная проверка, внеплановая проверка прекращаются, если после начала соответствующей проверки выявлена анонимность обращения или заявления, явившихся поводом для ее организации, либо установлены заведомо недостоверные сведения, содержащиеся в обращении или заявлении.

Орган муниципального контроля вправе обратиться в суд с иском о взыскании с юридического лица, индивидуального предпринимателя, расходов, понесенных органом муниципального контроля в связи с рассмотрением поступивших заявлений, обращений указанных лиц, если в заявлениях, обращениях были указаны заведомо ложные сведения. Внеплановая выездная проверка юридических лиц, индивидуальных предпринимателей может быть проведена органом муниципального контроля по основаниям, указанным в [подпунктах «а» и «б»](#) Федерального закона от 28.12.2008 № 294-ФЗ, после согласования с органом прокуратуры по месту осуществления деятельности таких юридических лиц, индивидуальных предпринимателей.

В день подписания распоряжения о проведении внеплановой выездной проверки юридического лица, индивидуального предпринимателя в целях согласования ее проведения орган муниципального лесного контроля представляет либо направляет заказным почтовым отправлением с уведомлением о вручении или в форме электронного документа, подписанного усиленной квалифицированной электронной подписью, в орган прокуратуры по месту осуществления деятельности юридического лица, индивидуального предпринимателя [заявление](#) о согласовании проведения внеплановой выездной проверки по форме, утвержденной приказом Минэкономразвития РФ от 30.04.2009 № 141. К заявлению прилагаются копия распоряжения Администрации района о проведении внеплановой выездной проверки и документы, которые содержат сведения, послужившие основанием ее проведения.

О проведении внеплановой выездной проверки, за исключением внеплановой выездной проверки, основания проведения которой указаны в [пункте 2 части 2 статьи 10](#) Федерального закона от 26.12.2008 № 294-ФЗ, юридическое лицо, индивидуальный предприниматель уведомляются органом муниципального контроля не менее чем за двадцать четыре часа до начала ее проведения любым доступным способом, в том числе посредством электронного

документа, подписанного усиленной квалифицированной электронной подписью и направленного по адресу электронной почты юридического лица, индивидуального предпринимателя, если такой адрес содержится соответственно в Едином государственном реестре юридических лиц, Едином государственном реестре индивидуальных предпринимателей либо ранее был представлен юридическим лицом, индивидуальным предпринимателем в орган муниципального контроля.

В случае, если основанием для проведения внеплановой проверки является истечение срока исполнения юридическим лицом, индивидуальным предпринимателем предписания об устранении выявленного нарушения обязательных требований и (или) требований, установленных муниципальными правовыми актами, предметом такой проверки может являться только исполнение выданного органом муниципального контроля предписания. Проверки проводятся органом муниципального лесного контроля в форме документарной и (или) выездной проверки в порядке, установленном [ст. 11, 12](#) Федерального закона от 26.12.2008 № 294-ФЗ.

3.7. Документарная проверка.

3.7.1. Предметом документарной проверки являются сведения, содержащиеся в документах юридического лица, индивидуального предпринимателя, устанавливающих их организационно-правовую форму, права и обязанности, документы, используемые при осуществлении их деятельности и связанные с исполнением ими обязательных требований и требований, установленных муниципальными правовыми актами, исполнением предписаний и постановлений органов государственного контроля (надзора), органов муниципального контроля.

В процессе проведения документарной проверки должностными лицами органа муниципального лесного контроля в первую очередь рассматриваются документы юридического лица, индивидуального предпринимателя, имеющиеся в распоряжении Администрации района.

3.7.2. В случае если достоверность сведений, содержащихся в документах, имеющихся в распоряжении Администрации района, вызывает обоснованные сомнения либо эти сведения не позволяют оценить исполнение юридическим лицом, индивидуальным предпринимателем обязательных требований лесного законодательства, орган муниципального лесного контроля направляет в адрес юридического лица, адрес индивидуального предпринимателя мотивированный запрос с требованием представить иные необходимые для рассмотрения в ходе проведения документарной проверки документы. К запросу прилагается заверенная печатью копия распоряжения Администрации района о проведении проверки по муниципальному лесному контролю и надзору.

3.7.3. В течение десяти рабочих дней со дня получения мотивированного запроса юридическое лицо, индивидуальный предприниматель обязаны направить в Администрацию района указанные в запросе документы.

3.7.4. Указанные в запросе документы должны быть представлены в виде копий, заверенных печатью (при ее наличии) и соответственно подписью индивидуального предпринимателя, его уполномоченного представителя, руководителя, иного должностного лица юридического лица.

3.7.5. В случае если в ходе документарной проверки выявлены ошибки и (или) противоречия в представленных юридическим лицом, индивидуальным предпринимателем документах либо несоответствие сведений, содержащихся в этих документах, сведениям, содержащимся в имеющихся у Администрации района документах, информация об этом направляется юридическому лицу, индивидуальному предпринимателю с требованием представить в течение десяти рабочих дней необходимые пояснения в письменной форме.

3.7.6. Юридическое лицо, индивидуальный предприниматель, представляющие в Администрацию района пояснения относительно выявленных ошибок и (или) противоречий в представленных документах, вправе представить дополнительно документы, подтверждающие достоверность ранее представленных документов.

3.7.7. Муниципальные лесные инспектора рассматривают представленные руководителем или иным должностным лицом юридического лица, индивидуальным

предпринимателем, его уполномоченным представителем пояснения и документы, подтверждающие достоверность ранее представленных документов. В случае если после рассмотрения представленных пояснений и документов либо при отсутствии пояснений Администрация района установит признаки нарушения обязательных требований лесного законодательства, специалисты органа муниципального лесного контроля проводят выездную проверку.

3.7.8. При проведении документарной проверки орган государственного контроля (надзора), орган муниципального контроля не вправе требовать у юридического лица, индивидуального предпринимателя сведения и документы, не относящиеся к предмету документарной проверки, а также сведения и документы, которые могут быть получены этим органом от иных органов государственного контроля (надзора), органов муниципального контроля.

3.8. Выездная проверка.

3.8.1. Выездная проверка проводится в случае, если при документарной проверке не представляется возможным оценить соответствие деятельности юридического лица, индивидуального предпринимателя обязательным требованиям лесного законодательства без проведения соответствующих мероприятий по контролю.

3.8.2. Выездная проверка начинается с предъявления служебного удостоверения муниципального лесного инспектора, обязательного ознакомления руководителя или иного должностного лица юридического лица, индивидуального предпринимателя, его уполномоченного представителя с распоряжением Администрации Алтайского района Алтайского края о назначении выездной проверки и с полномочиями проводящих выездную проверку лиц, а также с целями, задачами, основаниями проведения выездной проверки, видами и объемом мероприятий по контролю, со сроками и условиями ее проведения.

3.8.3. Руководитель, иное должностное лицо или уполномоченный представитель юридического лица, индивидуальный предприниматель, его уполномоченный представитель обязаны обеспечить доступ проводящих выездную проверку специалистов муниципального лесного контроля на территорию, в используемые юридическим лицом, индивидуальным предпринимателем при осуществлении деятельности здания, строения, сооружения, помещения, к используемым юридическими лицами, индивидуальными предпринимателями оборудованию, подобным объектам и др.

3.9. Порядок оформления результатов проверки.

3.9.1. По результатам проверки органом муниципального лесного контроля составляется акт по установленной форме в двух экземплярах. Типовая форма акта проверки утверждена приказом Минэкономразвития РФ от 30.04.2009 № 141.

3.9.2. Акт проверки оформляется непосредственно после ее завершения в двух экземплярах, один из которых с копиями приложений вручается руководителю, иному должностному лицу или уполномоченному представителю юридического лица, индивидуальному предпринимателю, его уполномоченному представителю под расписку об ознакомлении либо об отказе в ознакомлении с актом проверки либо направляется заказным почтовым отправлением с уведомлением о вручении, которое приобщается к экземпляру акта проверки, хранящемуся в деле Администрации Алтайского района Алтайского края.

3.9.3. Результаты проверки, содержащие информацию, составляющую государственную, коммерческую, служебную, иную тайну, оформляются с соблюдением требований, предусмотренных законодательством Российской Федерации.

3.9.4. В случае если для проведения внеплановой выездной проверки требуется согласование ее проведения с органом прокуратуры, копия акта проверки направляется в орган прокуратуры, которым принято решение о согласовании проведения проверки, в течение пяти рабочих дней со дня составления акта проверки.

3.9.5. Лесопользователь, проверка которого проводилась, в случае несогласия с фактами, выводами, предложениями, изложенными в акте проверки, либо с выданным предписанием об устранении выявленных нарушений в течение пятнадцати дней с даты получения акта проверки вправе представить в Администрацию Алтайского района в письменной форме возражения в отношении акта проверки об устранении выявленных

нарушений в целом или его отдельных положений. При этом лесопользователь вправе приложить к таким возражениям документы, подтверждающие обоснованность таких возражений, или их заверенные копии либо в согласованный срок передать их в Администрацию района.

3.9.8. Материалы проверки передаются главе района не позднее одного рабочего дня со дня окончания проверки.

3.9.9. После визирования акта проверки главой района материалы проверок подшиваются в дело.

3.9.10. В случае выявления при проведении проверки нарушений юридическим лицом, индивидуальным предпринимателем обязательных условий или требований, установленных лесным законодательством, специалисты, проводившие проверку, обязаны в трехдневный срок с момента подписания акта проверки направлять в органы, уполномоченные рассматривать дела об административных правонарушениях, материалы по результатам проведенных проверок для принятия мер административного принуждения к нарушителям.

4. Порядок и формы контроля за осуществлением муниципального контроля

4.1. Контроль за осуществлением муниципального лесного контроля проводится Администрацией Алтайского района Алтайского края в целях повышения качества исполнения муниципальной функции, должен быть постоянным, всесторонним и объективным.

4.2. Администрация Алтайского района Алтайского края должна регулярно проверять состояние исполнительской дисциплины, рассматривать случаи нарушения установленных законодательством Российской Федерации сроков и оснований проведения проверок, принимать меры по устранению причин нарушений сроков, вести учет случаев ненадлежащего исполнения должностными лицами служебных обязанностей, проводить соответствующие служебные расследования и принимать в соответствии с законодательством Российской Федерации меры в отношении таких должностных лиц.

4.3. Текущий контроль за соблюдением последовательности действий, определенных административными процедурами по исполнению муниципальной функции, осуществляется одним из заместителей главы Администрации района.

Контроль за полнотой и качеством исполнения муниципальной функции включает в себя:

- плановые проверки, которые проводятся на основании распоряжения Администрации Алтайского района;

- внеплановые проверки полноты и качества исполнения муниципальной функции, которые проводятся Администрацией Алтайского района на основании поступивших жалоб (претензий) органов (организаций), юридических и физических лиц в рамках досудебного обжалования.

4.4. Должностные лица органа муниципального контроля, участвующие в исполнении муниципальной функции, несут персональную ответственность за соблюдение положений, установленных настоящим Административным регламентом, иных нормативных правовых актов, устанавливающих требования к исполнению муниципальной функции.

Должностные лица органа муниципального лесного контроля в случае ненадлежащего исполнения (неисполнения) своих функций и служебных обязанностей при проведении проверок юридических лиц и индивидуальных предпринимателей несут ответственность в соответствии с действующим законодательством Российской Федерации.

4.5. По результатам проведенных проверок, в случае выявления нарушений порядка и сроков проведения муниципального жилищного контроля, осуществляется привлечение виновных лиц к дисциплинарной ответственности в соответствии с действующим законодательством Российской Федерации.

5. Досудебный (внесудебный) порядок обжалования решений и действий(бездействия) администрации, осуществляющей муниципальный контроль, а также его должностных лиц.

5.1. Основанием для начала процедуры досудебного (внесудебного) обжалования является поступление обращения (жалобы) в орган муниципального контроля.

Предметом досудебного (внесудебного) обжалования являются действия (бездействие) органа муниципального контроля, а также принимаемые им решения в ходе исполнения муниципальной функции.

Основания для приостановления рассмотрения жалобы не предусмотрены.

Основаниями для отказа в рассмотрении жалобы являются следующие случаи:

- а) если в жалобе не указаны фамилия (наименование) заявителя, направившего жалобу, и почтовый адрес, по которому должен быть направлен ответ;
- б) если в жалобе содержатся нецензурные либо оскорбительные выражения, угрозы жизни, здоровью и имуществу должностного лица, а также членов его семьи;
- в) если текст жалобы, фамилия (наименование) и (или) почтовый адрес заявителя не поддаются прочтению;
- г) если в письменном обращении заявителя содержится вопрос, на который заявителю многократно давались письменные ответы по существу в связи с ранее направляемыми обращениями, и при этом в обращении не приводятся новые доводы или обстоятельства.

Юридические лица, физические лица, в том числе индивидуальные предприниматели, в отношении которых исполняется муниципальная функция, имеют право обратиться с жалобой лично или направить ее в письменном виде.

Руководители и должностные лица органа муниципального контроля, участвующие в исполнении муниципальной функции, проводят личный прием заявителя и рассматривают поступившие в устном порядке жалобы в течение одного рабочего дня. Содержание устной жалобы заносится в карточку личного приема заявителя. О результатах рассмотрения устной жалобы должностное лицо, которое проводило прием заявителя, сообщает в устной форме или по телефону заявителю в случае, если изложенные в устном обращении факты и обстоятельства являются очевидными и не требуют дополнительной проверки. В остальных случаях дается письменный ответ по существу поставленных в жалобе вопросов.

Информация о месте приема, а также об установленных для приема днях и часах размещается на информационных стендах органа муниципального контроля и на официальном сайте в сети Интернет (при наличии сайта).

Жалоба заявителя в письменной форме должна содержать следующую информацию:

- а) наименование органа муниципального контроля, в который направляется письменная жалоба, либо фамилию, имя, отчество, должность соответствующего должностного лица;
- б) фамилию, имя, отчество (последнее - при наличии) физического лица, в том числе индивидуального предпринимателя, наименование юридического лица, которым подается жалоба, почтовый адрес либо адрес электронной почты, по которым должен быть направлен ответ;
- в) суть обжалуемого действия (бездействия) при исполнении конкретных административных процедур, установленных Административным регламентом;
- г) причины несогласия с обжалуемым действием (бездействием);
- д) обстоятельства, на основании которых заявитель считает, что нарушены его права, свободы и законные интересы, созданы препятствия к их реализации либо незаконно возложена какая-либо обязанность в связи с исполнением должностными лицами органа государственного надзора административных процедур (административных действий), установленных Административным регламентом;
- е) иные сведения, которые заявитель считает необходимым сообщить.

В случае необходимости в подтверждение своих доводов к жалобе прилагаются документы и материалы либо их копии. В таком случае в жалобе приводится перечень прилагаемых к ней документов.

Жалоба подписывается подавшим ее лицом.

Заявитель вправе получать информацию и документы, необходимые для обоснования жалобы.

Жалоба заявителя на действия (бездействие) должностных лиц, а также принимаемые ими решения при исполнении муниципальной функции может быть направлена руководителю органа муниципального контроля.

При обращении заявителя в письменной форме с жалобой на действия (бездействие) должностных лиц в рамках осуществления конкретной административной процедуры (административного действия) жалоба рассматривается в срок, не превышающий десяти дней с момента ее получения.

При принятии решения о проведении проверки, направлении запроса о представлении дополнительных документов и материалов, а также в случае направления запроса другим государственным органам, органам местного самоуправления и иным должностным лицам для получения необходимых для рассмотрения обращения документов и материалов руководитель органа муниципального контроля, иное уполномоченное на то должностное лицо продлевают срок рассмотрения жалобы, уведомив о продлении срока его рассмотрения заявителя.

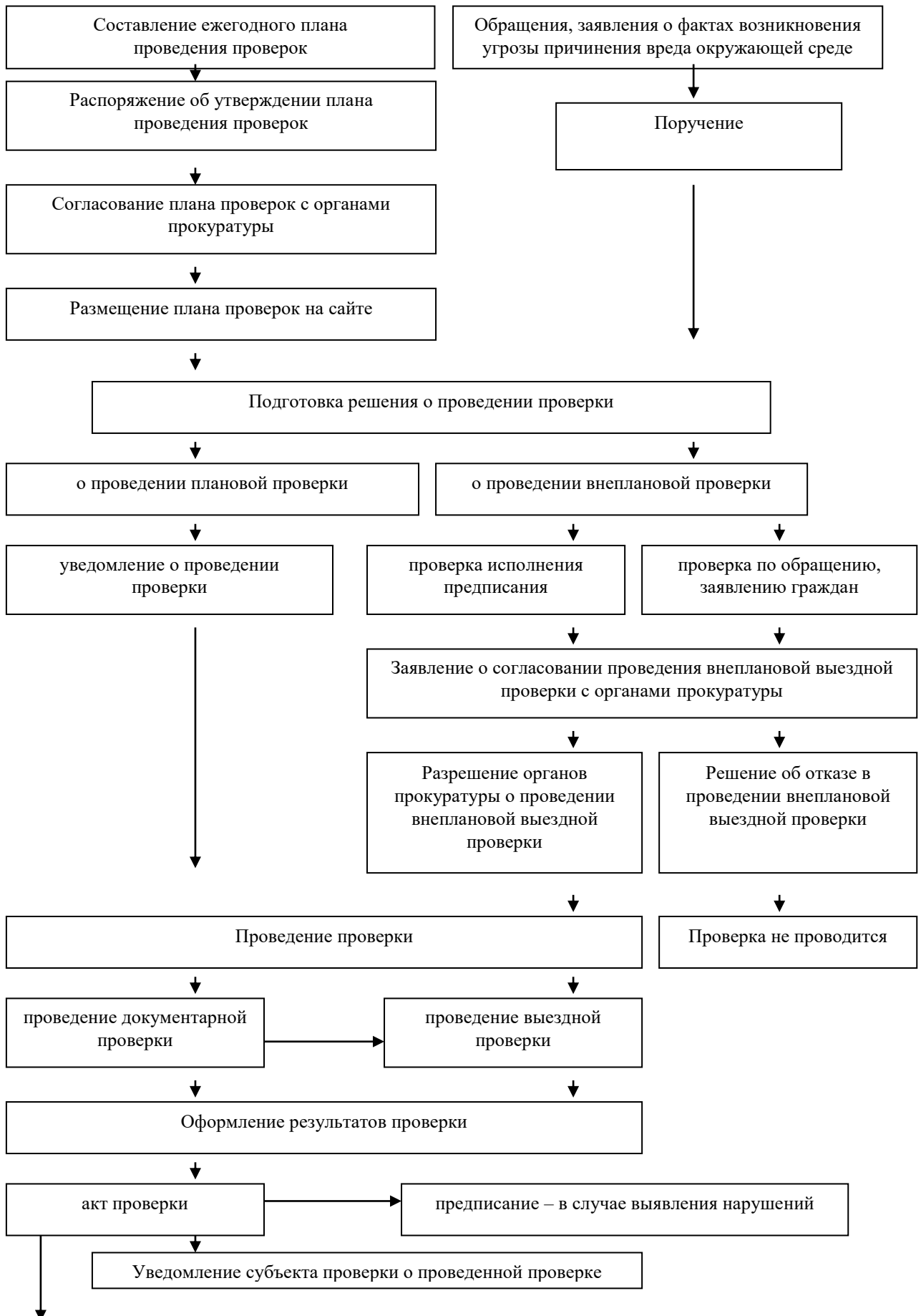
Срок рассмотрения жалобы при принятии решения о его продлении не должен превышать тридцати дней с момента регистрации такой жалобы.

По результатам рассмотрения жалобы должностное лицо, ответственный или уполномоченный работник принимает следующие решения:

- а) об удовлетворении требований заявителя и о признании неправомерным действия (бездействия);
- б) об отказе в удовлетворении жалобы.

Письменный ответ, содержащий результаты рассмотрения жалобы, направляется заявителю.

Блок - схема
исполнения муниципальной функции



Направление копии акта
проверки в органы прокуратуры,
если ранее было получено
решение о проведении
внеплановой выездной проверки



Вручение под роспись акта проверки,
предписания

(примерная форма)

(наименование органа муниципального контроля)

РАСПОРЯЖЕНИЕ
органа муниципального контроля о проведении
_____ проверки
(плановой/внеплановой, документарной/выездной)
юридического лица, индивидуального предпринимателя
от " __ " _____ г. № _____

1. Провести проверку в отношении _____

(наименование юридического лица, Ф.И.О. индивидуального предпринимателя, должностного или физического лица, местонахождение юридического лица (филиала, представительства, обособленных структурных подразделений) или место жительства индивидуальных предпринимателей и место фактического осуществления им деятельности)

2. Назначить лицом(ми), уполномоченным(ми) на проведение проверки:

(фамилия, имя, отчество (в случае, если имеется), должность должностного лица (должностных лиц), уполномоченного(ых) на проведение проверки)

3. Привлечь к проведению проверки в качестве экспертов, представителей экспертных организаций, следующих лиц:

(фамилия, имя, отчество (в случае, если имеется), должности привлекаемых к проведению проверки экспертов, представителей экспертных организаций)

4. Установить, что:

настоящая проверка проводится с целью: _____

При установлении целей проводимой проверки указывается следующая информация:

а) в случае проведения плановой проверки:

- ссылка на ежегодный план проведения плановых проверок с указанием способа его доведения до сведения заинтересованных лиц;

б) в случае проведения внеплановой выездной проверки:

- ссылка на реквизиты ранее выданного проверяемому лицу предписания об устранении выявленного нарушения, срок для исполнения которого истёк;

- ссылка на реквизиты обращений и заявлений, поступившие в проверяющий орган; краткое изложение информации о фактах причинения вреда жизни, здоровью граждан, вреда животным, растениям, окружающей среде, безопасности государства или возникновения реальной угрозы причинения такого вреда, возникновения чрезвычайных ситуаций природного и техногенного характера или их угрозы, реквизиты и краткое изложение информации из заявления гражданина о факте нарушения его прав, предоставленных законодательством Российской Федерации о правах потребителей;

в) в случае проведения внеплановой выездной проверки, которая

назначается в отношении субъекта малого и среднего предпринимательства и подлежит согласованию с органами прокуратуры, но в целях принятия неотложных мер должна быть проведена незамедлительно в связи с причинением вреда либо нарушением проверяемых

требований, если такое причинение вреда либо нарушение требований обнаружено непосредственно в момент его совершения:

- ссылка на прилагаемую копию документа (рапорта, докладной записки и т.п.), представленного должностным лицом, обнаружившим нарушение;

задачами настоящей проверки являются: _____

5. Предметом настоящей проверки является (отметить нужное):

- соблюдение обязательных требований или требований, установленных муниципальными правовыми актами;

- соответствие сведений, содержащихся в уведомлении о начале осуществления отдельных видов предпринимательской деятельности, обязательным требованиям;

- выполнение предписаний органов муниципального контроля;

- проведение мероприятий:

- по предотвращению причинения вреда жизни, здоровью граждан, вреда животным, растениям, окружающей среде;

- по предупреждению возникновения чрезвычайных ситуаций природного и техногенного характера;

- по обеспечению безопасности государства;

- по ликвидации последствий причинения такого вреда.

6. Проверку провести в период с "__" _____ 20__ г. по "__" _____ 20__ г. включительно.

7. Правовые основания проведения проверки: _____

(ссылка на положение нормативного правового акта, в соответствии с которым осуществляется проверка; ссылка на положения (нормативных) правовых актов, устанавливающих требования, которые являются предметом проверки)

8. В процессе проверки провести следующие мероприятия по контролю, необходимые для достижения целей и задач проведения проверки:

9. Перечень административных регламентов проведения мероприятий по контролю (при их наличии) необходимых для проведения проверки: _____

(с указанием их наименований, содержания, дат составления и составивших лиц (в случае отсутствия у органа муниципального контроля полной информации - с указанием информации, достаточной для идентификации истребуемых)

(должность, фамилия, инициалы руководителя, заместителя руководителя органа муниципального контроля, издавшего распоряжение или приказ о проведении проверки)

(подпись, заверенная печатью)

(фамилия, имя, отчество (в случае, если имеется) и должность должностного лица, непосредственно подготовившего проект распоряжения (приказа), контактный телефон, электронный адрес (при наличии))

(примерная форма)

(наименование органа муниципального контроля)

«СОГЛАСОВАНО»

должность, фамилия, имя, отчество
руководителя, заместителя руководителя
органа муниципального контроля

(подпись)

(дата)

(МП)

(место составления плана)

(дата)

ПЛАН ПРОВЕДЕНИЯ ПРОВЕРКИ
органом муниципального контроля юридического лица, индивидуального
предпринимателя

Наименование юридического лица; фамилия, имя, отчество индивидуальн ого предпринимат еля	Наименование, адрес (местонахожде ние) юридического лица, индивидуально го предпринимате ля	Цель и основание проведени я плановой проверки	Дата и сроки проведен ия каждой плановой проверки	Дата проведения предыдуше й проверки	Наименование органа государственного контроля (надзора) осуществляющего совместную проверку с органом муниципального контроля
1	2	3	4	5	6

Отметка о направлении для согласования в органы прокуратуры

Исх. № _____ от «___» _____ 20__ г.

Ответственный (исполнитель) _____ (Фамилия Имя Отчество)

Отметка о размещении для ознакомления заинтересованных лиц на следующих
информационных носителях: _____

«___» _____ 20__ г.

Ответственный (исполнитель) _____ (Фамилия Имя Отчество)

(примерная форма)

ПРЕДПИСАНИЕ № _____
об устранении нарушений лесного законодательства
" __ " _____ 20__ г. _____
(место составления)

На основании статьи 98 Лесного кодекса РФ и Акта проведения проверки соблюдения требований лесного законодательства от _____ № _____
ПРЕДПИСЫВАЮ:

_____ (полное и сокращенное наименование проверяемого юридического лица, Ф.И.О. индивидуального предпринимателя, которому выдается предписание)

№ п/п	Содержание предписания	Срок исполнения	Основание (ссылка на нормативный правовой акт)
	2	3	4
1			
2			
3			

Лицо, которому выдано предписание, обязано отправить информацию о выполнении пунктов настоящего предписания в адрес органа муниципального контроля _____ не позднее чем через 7 дней по истечении срока выполнения соответствующих пунктов предписания.

(наименование должностного лица) М.П. _____
Предписание получено: (подпись) фамилия, имя, отчество

(Должность, фамилия, имя, отчество) _____
(подпись)
Дата

(примерная форма)

В _____
наименование органа прокуратуры
от _____
(наименование органа муниципального контроля
с указанием юридического адреса)

ЗАЯВЛЕНИЕ

о согласовании органом муниципального контроля с органом прокуратуры проведения
внеплановой выездной проверки юридического лица, индивидуального предпринимателя,
относящихся к субъектам малого или среднего предпринимательства

В соответствии со статьей 10 Федерального закона от 26.12.2008г № 294-ФЗ «О защите
прав юридических лиц и индивидуальных предпринимателей при осуществлении
государственного контроля (надзора) и муниципального контроля» просим согласия на
проведение внеплановой выездной проверки в отношении

(полное и (в случае, если имеется) сокращенное наименование, в том числе фирменное
наименование, адрес (место нахождения) постоянно действующего исполнительного органа
юридического лица, государственный регистрационный номер записи о государственной
регистрации юридического лица/фамилия, имя и (в случае, если имеется) отчество, место
жительства индивидуального предпринимателя, государственный регистрационный номер
записи о государственной регистрации индивидуального предпринимателя,
идентификационный номер налогоплательщика; номер реестровой записи и дата включения
сведений в реестр субъектов малого или среднего предпринимательства) осуществляющего
предпринимательскую деятельность по адресу:

Основание проведения проверки: _____
(ссылка на положение Федерального закона от 26.12.2008 № 294-ФЗ «О защите прав
юридических лиц и индивидуальных предпринимателей при осуществлении
государственного контроля (надзора) и муниципального контроля»)

Дата начала проведения проверки: " __ " _____ 20__ года.

Время начала проведения проверки: " __ " _____ 20__ года.

(указывается в случае, если основанием проведения проверки является часть 12 статьи
10 Федерального закона от 26.12.2008 № 294-ФЗ «О защите прав юридических лиц и
индивидуальных предпринимателей при осуществлении государственного контроля
(надзора) и муниципального контроля»)

Приложение: _____

(копия распоряжения или приказа руководителя, заместителя руководителя органа
муниципального контроля о проведении внеплановой выездной проверки. Документы,
содержащие сведения, послужившие основанием для проведения внеплановой проверки)

_____ (наименование должностного лица) (подпись) _____ фамилия, имя, отчество

М.П. Дата и время составления документа: _____

Приложение № 6
к административному регламенту

(примерная форма)

_____ (место составления акта)

_____ (дата составления акта)

_____ (время составления акта)

АКТ ПРОВЕРКИ № _____
органом муниципального контроля юридического лица, индивидуального
предпринимателя

"__" _____ 20__ г.

по адресу: _____ (место проведения проверки)

На основании: _____
(вид документа с указанием реквизитов (номер, дата), фамилии, имени, отчества (в случае, если имеется), должность руководителя, заместителя руководителя органа муниципального контроля, издавшего распоряжение или приказ о проведении проверки)
была проведена проверка в отношении:

_____ (полное и (в случае, если имеется) сокращенное наименование, в том числе фирменное наименование юридического лица, фамилия, имя и (в случае, если имеется) отчество индивидуального предпринимателя)

Продолжительность проверки: _____

Акт составлен: _____
(наименование органа муниципального контроля)

С копией распоряжения/приказа о проведении проверки ознакомлен:
(заполняется при проведении выездной проверки)

_____ (фамилии, имена, отчества (в случае, если имеется), подпись, дата, время)

Дата и номер решения прокурора (его заместителя) о согласовании проведения проверки: _____

(заполняется в случае проведения внеплановой проверки субъекта малого или среднего предпринимательства)

Лицо(а), проводившее проверку: _____

_____ (фамилия, имя, отчество (в случае, если имеется), должность должностного лица (должностных лиц), проводившего(их) проверку; в случае привлечения к участию к проверке экспертов, экспертных организаций указываются фамилии, имена, отчества (в случае, если имеются), должности экспертов и/или наименование экспертных организаций)

При проведении проверки присутствовали: _____

_____ (фамилия, имя, отчество (в случае, если имеется), должность руководителя, иного должностного лица (должностных лиц) или уполномоченного представителя юридического лица, уполномоченного представителя индивидуального предпринимателя, присутствовавших при проведении мероприятий по проверке)

В ходе проведения проверки:

выявлены нарушения обязательных требований или требований, установленных муниципальными правовыми актами:

_____ (с указанием характера нарушений; лиц, допустивших нарушения)

выявлены несоответствия сведений, содержащихся в уведомлении о начале осуществления отдельных видов предпринимательской деятельности, обязательным требованиям (с указанием положений (нормативных) правовых актов):

_____ выявлены факты невыполнения предписаний органов муниципального контроля (с указанием реквизитов выданных предписаний):

_____ нарушений не выявлено _____

Запись в Журнал учета проверок юридического лица, индивидуального предпринимателя, проводимых органами государственного контроля (надзора), органами муниципального контроля внесена (заполняется при проведении выездной проверки):

_____ (подпись проверяющего)

_____ (подпись уполномоченного представителя юридического лица, индивидуального предпринимателя, его уполномоченного представителя)

Журнал учета проверок юридического лица, индивидуального предпринимателя, проводимых органами муниципального контроля отсутствует (заполняется при проведении выездной проверки):

_____ (подпись проверяющего) _____
лица, _____
представителя)

_____ (подпись уполномоченного представителя юридического лица, индивидуального предпринимателя, его уполномоченного представителя)

Прилагаемые документы: _____

Подписи лиц, проводивших проверку:

С актом проверки ознакомлен(а), копию акта со всеми приложениями получил(а):

_____ (фамилия, имя, отчество (в случае, если имеется), должность руководителя, иного должностного лица или уполномоченного представителя юридического лица, индивидуального предпринимателя, его уполномоченного представителя)

"__" _____ 20__ г.

_____ (подпись)

Пометка об отказе ознакомления с актом проверки:

_____ (подпись уполномоченного должностного лица (лиц), проводившего проверку)